



Regione
Toscana



Istituto degli Innocenti
di Firenze
Centro regionale di documentazione
per l'infanzia e l'adolescenza

LE ATTIVITÀ DEI CENTRI PER L'ADOZIONE IN TOSCANA

Rapporto sui dati
dei Centri di Firenze,
Pisa, Prato e Siena

PERIODO
2004-2008



LE ATTIVITÀ DEI CENTRI PER L'ADOZIONE IN TOSCANA

Rapporto sui dati
dei Centri di Firenze,
Pisa, Prato e Siena

PERIODO
2004-2008



REGIONE TOSCANA

Assessorato Welfare e Politiche per la casa Area di Coordinamento Politiche sociali integrate

Direzione Settore Governo socio-sanitario
Giovanna Faenzi

Direzione Settore Cittadinanza sociale
Giovanni Lattarulo

Hanno collaborato alle attività
Lorella Baggiani e Lisa Parenti



ISTITUTO DEGLI INNOCENTI Centro regionale di documentazione per l'infanzia e l'adolescenza

Area Documentazione, ricerca e formazione

Direttore
Aldo Fortunati

Referente attività regionali
Paolina Pistacchi

Servizio Ricerca e formazione
Sabrina Breschi

Servizio Documentazione, editoria e biblioteca
Antonella Schena

Hanno curato l'elaborazione dei dati e la stesura del commento
Carla Guadalaxara, Enrico Moretti, Roberto Ricciotti, Laura Simonetti

Realizzazione editoriale
Claudia Bellin, Barbara Giovannini, Caterina Leoni

Si ringraziano i responsabili e gli operatori dei Centri per l'adozione di Firenze, Pisa, Prato e Siena per la disponibilità e la collaborazione alla realizzazione del presente rapporto.

Indice

5	PREMESSA
7	I RISULTATI DEL MONITORAGGIO DEL PERIODO 2004-2008
15	LA SODDISFAZIONE DEI PARTECIPANTI AI CORSI NEL 2008
	DATI STATISTICI
21	1. I risultati dell'attività del 2008
28	2. I risultati dell'attività nel periodo 2004-2008
37	3. La soddisfazione dei partecipanti ai corsi. Anno 2008

Premessa

Il monitoraggio annuale delle attività dei quattro centri per l'adozione toscani è promosso dalla Regione Toscana e realizzato in collaborazione con l'Istituto degli Innocenti di Firenze nell'ambito dei programmi di attività del Centro regionale di documentazione per l'infanzia e l'adolescenza previsti dalla LR 31/2000. Il Centro gestisce un'articolata rete di monitoraggi e ricerche che consente di fornire informazioni puntuali e aggiornate sulle tematiche riguardanti l'infanzia, l'adolescenza e le famiglie. Nel corso degli anni queste attività e le informazioni connesse si sono proposte come un solido e affidabile strumento di supporto conoscitivo destinato prioritariamente ai diversi soggetti del sistema toscano di programmazione e gestione delle politiche di intervento per l'infanzia e l'adolescenza (Regione, Province e Osservatori sociali provinciali, Comuni, zone socio-sanitarie, società della salute, aziende sanitarie, privato sociale, associazionismo).

In particolare i dati contenuti nel presente rapporto di ricerca derivano dai quattro centri adozioni istituiti a livello sovrazonale (Firenze, Pisa, Siena e Prato) in attuazione dell'Accordo di programma regionale del 2002 che prevede una stretta collaborazione tra comuni capofila e aziende sanitarie per l'organizzazione e la gestione delle attività di accoglienza, informazione e preparazione delle coppie aspiranti all'adozione nazionale ed internazionale, attività alle quali partecipano anche, in virtù di un protocollo d'intesa anch'esso di livello regionale, gli enti autorizzati.

La raccolta e l'inserimento dei dati è curata direttamente dagli operatori dei Centri i quali aggiornano periodicamente il sistema informativo cenado, un software creato ad hoc per il Centro regionale, a regime fin dal 2001 e sviluppato per migliorare la gestione delle attività dei centri: esso, infatti, consente la creazione di archivi informatizzati relativi agli utenti e l'elaborazione di report di sintesi, ponendosi come un prezioso strumento di raccordo tra il Centro regionale e i quattro Centri adozioni.

È possibile quindi disporre di una serie di informazioni attraverso le quali si delineano le funzioni e il ruolo dei centri per l'adozione, chiamati in particolare a fornire un supporto professionale di carattere informativo di primo livello sull'adozione nazionale e internazionale e a sostenere concretamente le coppie attraverso veri e propri corsi di preparazione che affrontano tutti gli aspetti connessi al percorso adottivo, da quelli giuridici a quelli procedurali, da quelli psicologici a quelli sociali.

Il monitoraggio rappresenta quindi lo strumento attraverso il quale è possibile verificare il grado di attuazione degli indirizzi organizzativi e metodologici individuati con l'Accordo di programma regionale e, conseguentemente, permette di leggere gli obiettivi fissati dalla legge 149/2001 in materia di adozione nella prospettiva della ricaduta sui servizi dedicati.

Si tratta quindi di dati che esplorano in preminenza i livelli qualitativi dei servizi e che affiancati alle informazioni più tipicamente quantitative provenienti dal flusso attivato con il Tribunale per i minorenni di Firenze, restituiscono la realtà dell'adozione in Toscana nella sua intrinseca complessità determinata dalla pluralità di attori e di funzioni.

Nell'illustrazione dei principali risultati del monitoraggio e ai fini di una corretta interpretazione degli stessi, è necessario sottolineare riguardo al Centro adozioni di Firenze che, nel periodo compreso tra ottobre 2008 e settembre 2009, le attività di organizzazione e gestione dei corsi rivolti alle coppie si sono limitate ai contatti e ai colloqui informativi personali con gli utenti.

I risultati del monitoraggio del periodo 2004-2008

Il primo contatto delle coppie aspiranti al percorso adottivo con i centri per l'adozione ha in genere carattere puramente informativo e rappresenta la prima occasione di scambio con gli operatori degli stessi per focalizzare le attività che forniscono i servizi al pubblico.

Nel quinquennio 2004-2008 i quattro centri per l'adozione toscani sono stati contattati a titolo informativo da 4.097 utenti. Nel corso dei primi due anni di apertura il numero di contatti informativi si attestava intorno alle 870 unità (rispettivamente 878 nel 2004 e 871 nel 2005), per poi aumentare notevolmente nel 2006, raggiungendo le 1.039 unità, con un incremento percentuale nel triennio 2004-2006 pari al 18,3%. Tuttavia, questo notevole aumento di attività è controbilanciato da una loro diminuzione sensibile nel corso del biennio successivo, in cui si registrano 731 contatti per il 2007 e 578 per il 2008.

Una diminuzione che sembra trovare riscontro nella variazione in negativo, pari al 26%, del numero di coppie che annualmente presentano domanda di adozione presso il Tribunale per i minorenni di Firenze, che passa nel triennio 2006-2008 da 883 a 655.

Tavola 1 - Contatti informativi. Totale Centri per l'adozione - Anni 2004-2008

	Anni					Totale Toscana
	2004	2005	2006	2007	2008	
Contatti informativi	878	871	1.039	731	578	4.097
<i>di cui primo contatto</i>	595	584	689	570	447	2.885
<i>% sul totale contatti</i>	67,8	67,0	66,3	78,0	77,3	70,4
<i>di cui con colloquio informativo fissato</i>	391	442	542	487	360	2.222
<i>% sul totale contatti</i>	44,5	50,7	52,2	66,6	62,3	54,2

Nello specifico, il centro per l'adozione in cui si registra la diminuzione più consistente è quello di Firenze, che negli ultimi tre anni vede più che dimezzati i contatti informativi: si passa, infatti, dai 468 contatti del 2006 ai 280 del 2007, fino ai 213 del 2008. Forti diminuzioni si registrano anche per il Centro per l'adozione di Prato, che passa dai 180 contatti informativi registrati nel 2004 ai 107 registrati nel 2008. Ciononostante, il Centro di Firenze, con una quota parte del 36,8% rispetto al totale dei contatti informativi dei 4 centri per l'adozione, resta quello con il numero di contatti più alto, seguito dal Centro di Pisa, che, con 177 contatti, si attesta sul 30,6%. Infine, i Centri di Prato e Siena si spartiscono il residuo 32,5% dei contatti.

A fronte della generalizzata diminuzione dei contatti informativi tra le coppie aspiranti e gli operatori, occorsa nell'ultimo biennio, si registra in termini assoluti una diminuzione proporzionalmente meno intensa dei primi contatti informativi. Infatti, nel triennio 2004-2006 l'incidenza media delle coppie che prendono i primi contatti si attesta al 67% per poi crescere negli ultimi due anni su valori di incidenza percentuale pari al 78% nel 2007 e al 77,3% nel 2008.

Anche l'incidenza percentuale delle coppie che fissano un colloquio informativo al momento del contatto aumenta. Se nel 2004 le coppie che chiedevano un successivo incontro erano il 44,5% dei contatti totali, nel 2008 queste rappresentano il 62,3% dei contatti: ciò significa che due coppie su tre tra quelle che hanno contattato il Centro, fissano contestualmente un successivo appuntamento presso la sua sede per un colloquio personale con un operatore.

Figura 1 - Contatti informativi per Centro adozioni - Periodo 2004-2008

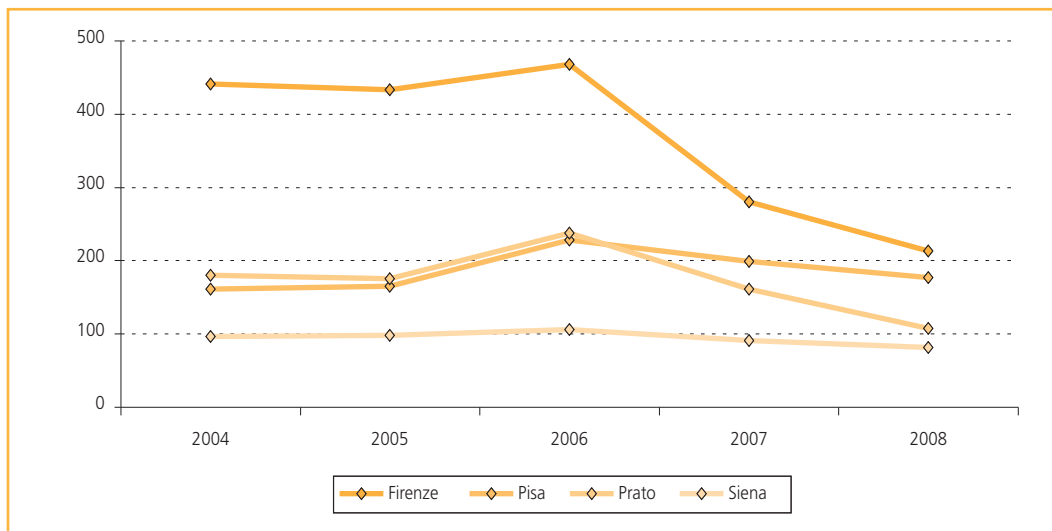
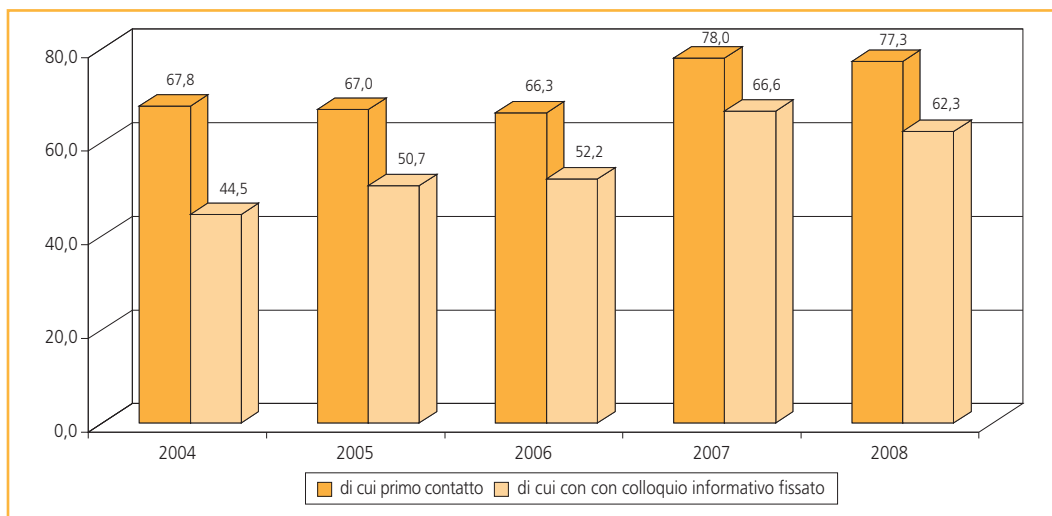


Figura 2 - Incidenze percentuali di primi contatti e di colloqui informativi fissati sul totale contatti. Totale Toscana - Anni 2004-2008



Durante i contatti informativi gli utenti hanno la possibilità di formulare richieste su vari argomenti legati all'attività dei centri. Queste richieste vengono puntualmente registrate dagli operatori, cosa che consente non solo l'analisi quantitativa dell'andamento temporale di queste attività, ma anche, essendo queste ultime oggetto di classificazione in categorie, un'analisi qualitativa in merito al loro contenuto.

Nel periodo 2004-2008 lo stesso trend registrato per i contatti informativi, con aumento del fenomeno fino al 2006 e successiva diminuzione, si riscontra anche per le richieste di informazione a seguito del contatto. Si passa, infatti, dalle 1.397 richieste del 2004, alle 1.835 del 2006, con un incremento percentuale nel triennio pari al 31,4%. Nei due anni successivi si registra una diminuzione delle richieste che compensa il precedente aumento: infatti, se nel 2007 le

richieste sono 1.607, nel 2008 scendono ulteriormente, attestandosi a 1.344, in pratica riassestandosi su un valore analogo a quello del 2004. Tuttavia, passando a considerare la variazione relativa delle richieste di informazione rispetto al numero di contatti si assiste, invece, a un aumento progressivo e significativo delle richieste per ogni contatto informativo (da 1,6 richieste per contatto del 2004 a 2,4 richieste del 2008). In definitiva, se nel 2008 i contatti sono in netta diminuzione, per ciascuno di essi si riscontrano richieste di informazioni appartenenti, in media, a più di due categorie, evidenziando una mutata esigenza di approfondimento degli utenti che si riflette nella maggiore quantità e varietà, rispetto al passato, delle informazioni richieste.

Analizzando i contenuti delle richieste totali riferibili ai quattro centri per l'adozione nel quinquennio 2004-2008, opportunamente categorizzati, emerge che: la fetta più consistente degli utenti (il 28,3%) richiede informazioni sulle attività promosse dai centri per l'adozione:

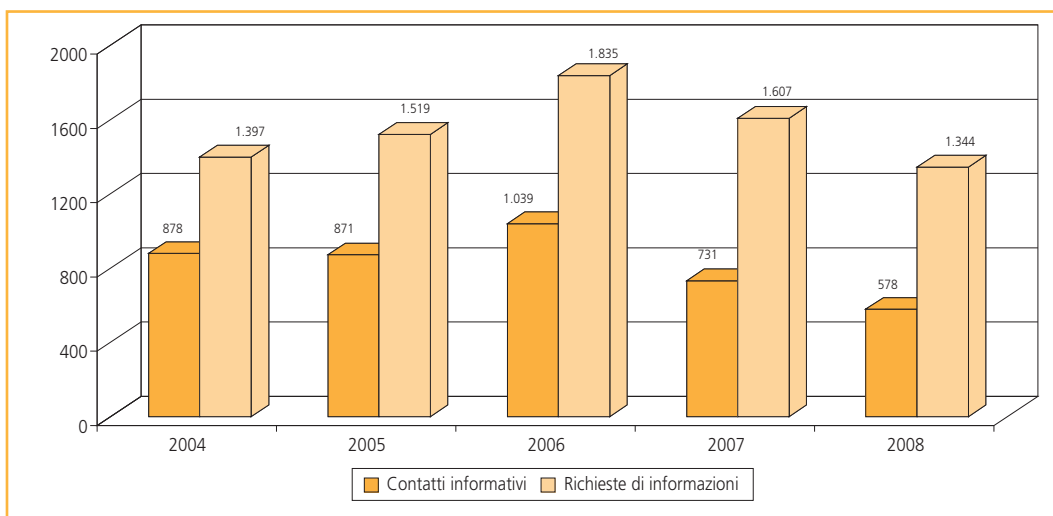
- il 16,7% sulle adozioni nazionali;
- il 14,8% sulle attività degli enti autorizzati;
- l'11,2% sulle adozioni internazionali;
- il 9,5% sul tribunale per i minorenni;
- il 5,1% sui Servizi sociali territoriali.

Incidenze più marginali hanno riguardato i tempi necessari per l'adozione, i congedi parentali e i benefici fiscali, la normativa per la tutela dei diritti dei minori e le forme di solidarietà (come ad esempio l'adozione a distanza), tutte richieste con valori percentuali inferiori al 5,7% del totale. Infine, una componente del tutto residuale delle richieste riguarda altri argomenti non ulteriormente specificati.

Se si guarda, poi, all'andamento nel tempo della ripartizione delle richieste in tipologie, non si può prescindere dal sottolineare il vertiginoso aumento delle richieste sull'adozione internazionale, che crescono del 58,9% (passando da 99 nel 2004 a 241 nel 2008), e, di contro, la diminuzione del 66,2% di quelle riguardanti l'attività degli enti autorizzati.

Infine, confrontando le distribuzioni delle tipologie relative ai singoli centri per l'adozione, non emergono differenze significative se non per quanto riguarda le richieste di informazioni sulle attività promosse dal servizio pervenute al centro senese, pari al 48,4% del totale, valore che si discosta notevolmente dalla media dei restanti tre centri toscani (26,0%).

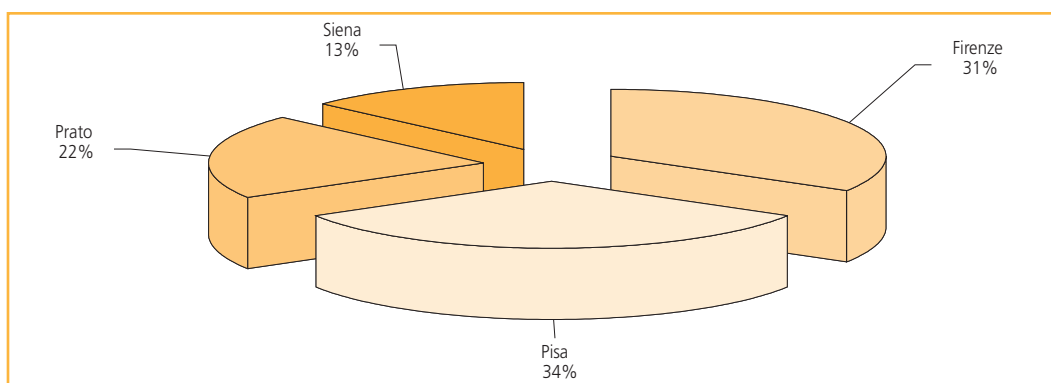
Figura 3 - Contatti informativi e richieste di informazione. Totale Toscana - Anni 2004-2008



Il colloquio informativo personale, che avviene in un momento successivo al contatto telefonico e che permette una relazione di scambio più approfondito tra le coppie e gli operatori, è l'occasione per raccogliere dall'utente, oltre alle informazioni anagrafiche, altri elementi, tra cui: il titolo di studio, la situazione occupazionale, la presenza di figli nel nucleo familiare, la fase del percorso adottivo, la segnalazione di precedenti percorsi formativi, la disponibilità alla formazione di gruppo e all'incontro con gli enti autorizzati.

Nel quinquennio 2004-2008, in Toscana, sono stati svolti 2.701 colloqui informativi con un picco di 618 colloqui registrato nel 2006. Successivamente si nota una progressiva diminuzione della loro numerosità, che nel 2008 arriva a toccare le 449 unità totali, così suddivise: circa un terzo dei colloqui è stato svolto presso il Centro adozioni di Firenze (31,2%) e un altro terzo presso quello di Pisa (34,3%), mentre il 21,8% delle coppie si è rivolto al Centro adozioni di Prato e il 12,7% a quello di Siena.

Figura 4 - Composizione percentuale dei colloqui informativi per centro adozioni - Anno 2008



Considerando ancora la tipologia di informazioni richieste, ma questa volta in relazione al colloquio informativo, e raffrontando ciò che accade in sede di colloquio con ciò che accade in sede di contatto telefonico, si riscontra la tendenza delle persone a chiedere in questo frangente notizie più specifiche rispetto alla prima fase: infatti, mentre nelle richieste di informazioni durante il contatto informativo le coppie concentravano il loro interesse sulle attività dei centri per l'adozione (28,3% contro 13,6% in sede di colloquio informativo), o su quelle degli enti che svolgono attività connesse a fasi del processo di adozione (enti autorizzati, tribunale per i minorenni, Servizi sociali locali, su cui si riversava il 29,4% delle domande e che vede sostanzialmente invariata la sua quota in sede di colloquio - pari al 30,5%), nei successivi colloqui informativi l'attenzione si sposta sulle adozioni, sia nazionali che internazionali (queste ultime, in particolare, passano dall'11,2% al 17,4%), e su questioni specifiche a loro connesse, come i tempi necessari per l'adozione (dal 3,4% al 9,5%), i congedi parentali e benefici fiscali (dall'1% al 5,2%) e la normativa in materia di tutela dei diritti dei minori (dallo 0,4% al 2,5%). Infine, risulta interessante notare come la categoria "altro" passi da una quota dell'8,7% delle richieste di informazioni durante il contatto informativo allo 0,2% delle richieste durante il colloquio, segno evidente del lavoro di "scrematura" dei potenziali utenti fatto in sede di contatto telefonico, qualora questi si rivolgano al Centro con delle richieste tematiche non pertinenti al raggio d'azione e di occupazione specifica dei centri per l'adozione.

Da ultimo, si segnala come l'andamento della composizione percentuale delle tipologie di richieste effettuate durante i colloqui informativi resti più o meno costante nel corso del quinquennio oggetto d'analisi.

Tavola 2 - Richieste di informazione nei contatti informativi e nei colloqui informativi per tipologia di richiesta. Totale centri per l'adozione - Anni 2004-2008

Informazioni su	Valori assoluti		In % sul totale	
	Contatti informativi	Colloqui informativi	Contatti informativi	Colloqui informativi
Attività Centro adozioni	2.180	1.811	28,3	13,6
Adozione nazionale	1.284	2.281	16,7	17,1
Enti autorizzati	1.141	1.786	14,8	13,4
Adozione internazionale	864	2.320	11,2	17,4
Tribunale per minorenni	735	1.307	9,5	9,8
Servizi Sociali locali	391	974	5,1	7,3
Tempi necessari per l'adozione	262	1.259	3,4	9,5
Congedi parentali e benefici fiscali	79	692	1,0	5,2
Normativa tutela diritti minori	63	528	0,8	4,0
Forme di solidarietà (adozioni a distanza)	32	330	0,4	2,5
Altro	671	30	8,7	0,2
Totale	7.702	13.318	100,0	100,0

Un ulteriore elemento di interesse che emerge dal monitoraggio, a riprova della centralità dei centri per l'adozione quali luoghi di preparazione delle coppie aspiranti adottive, è che al momento del colloquio informativo la maggior parte di esse sono nella condizione di non aver ancora presentato la domanda al Tribunale per i minorenni di Firenze. Nel primo anno di indagine, il 2004, sul totale dei colloqui informativi di cui è riportata la fase del percorso (526), 462 coppie (pari all'87,8% degli utenti) dovevano ancora fare domanda di idoneità all'adozione, cifre che nel 2005 si ripresentano quasi immutate. Nel 2006 l'incidenza percentuale delle coppie in una fase del percorso adottivo antecedente la domanda diminuisce di circa 7 punti, passando dall'87,5% del 2005 all'81,1% del 2006, una variazione controbilanciata dal raddoppio del numero di coloro che al momento del colloquio informativo risultavano in attesa del decreto di idoneità, il cui valore assoluto aumenta da 50 del 2004 (9,5% del totale colloqui) a 106 del 2007, guadagnando 7,3 punti percentuali. Il 2008 riconferma il trend crescente delle richieste del colloquio per coppie in attesa di idoneità (+2,3%) e quello decrescente della richiesta del colloquio prima della presentazione della domanda (-2,0%).

Infine, solamente 41 coppie, su 2.220 che nei cinque anni si sono presentate al colloquio informativo, erano già in possesso del decreto di idoneità (31) o erano in fase postadottiva (10).

Analizzando più a fondo la discontinuità presente tra il 2005 e il 2006 e, per far ciò, considerando la fase del percorso adottivo al momento del colloquio informativo per i singoli centri per l'adozione, emerge che essa è riconducibile in larga misura al centro pisano, che passa da una coppia su 135 totali in attesa di idoneità del 2005 a ben 39 coppie su 137 nel 2006.

Il percorso delle coppie che si avvicinano all'adozione, a questo punto, si snoda attraverso la possibilità di un incontro diretto con gli enti autorizzati, per il quale il centro fa da tramite fra questi ultimi e gli utenti, e l'opportunità di frequentare corsi di gruppo preparatori all'adozione, attivati dai centri stessi. A suggellare la qualità del lavoro svolto dai centri interviene proprio il dato numerico su entrambi i versanti di attività citati, che mostra come la percentuale di coloro che dopo il colloquio informativo dichiarano di essere disposti ad avvalersi dei servizi offerti dai centri cresca nel corso degli anni.

Al riguardo l'incidenza delle coppie che danno la loro disponibilità a frequentare i corsi di gruppo in seguito al colloquio informativo, nel corso del quinquennio 2004-2008, si mostra

LE ATTIVITÀ DEI CENTRI PER L'ADOZIONE IN TOSCANA

in continua crescita, senza battute d'arresto, partendo dall'86,2% nel 2004 per giungere al 96,7% nel 2008. Analogo discorso vale per l'incidenza percentuale delle coppie che, in seguito al contatto informativo, si dichiarano disponibili all'incontro con gli enti autorizzati, che indica un costante incremento negli anni dal 2004 al 2008: parte dall'88,6% del 2004 e arriva al 95,8% del 2008.

Naturalmente si riscontra un qualche scostamento tra le dichiarazioni di intenti delle coppie e l'effettivo numero di coppie che prende parte a tali corsi e incontri organizzati presso i centri per l'adozione. Ciò premesso, si rileva in merito alla partecipazione ai corsi che il numero di coppie iscritte durante il quadriennio 2004-2007 ha subito un incremento costan-

Figura 5 - Fase del percorso adottivo al momento del colloquio informativo. Composizione percentuale. Totale centri per l'adozione - Anni 2004-2008

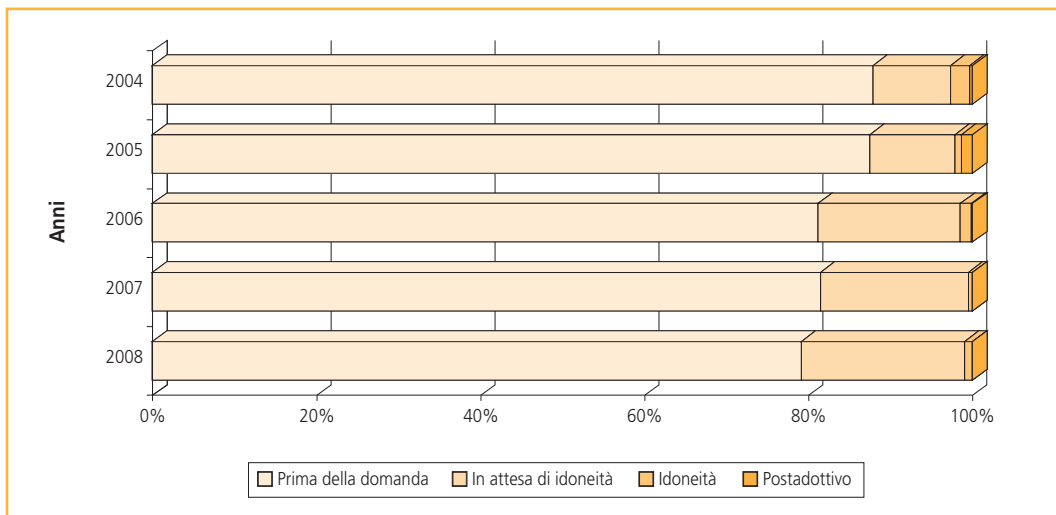
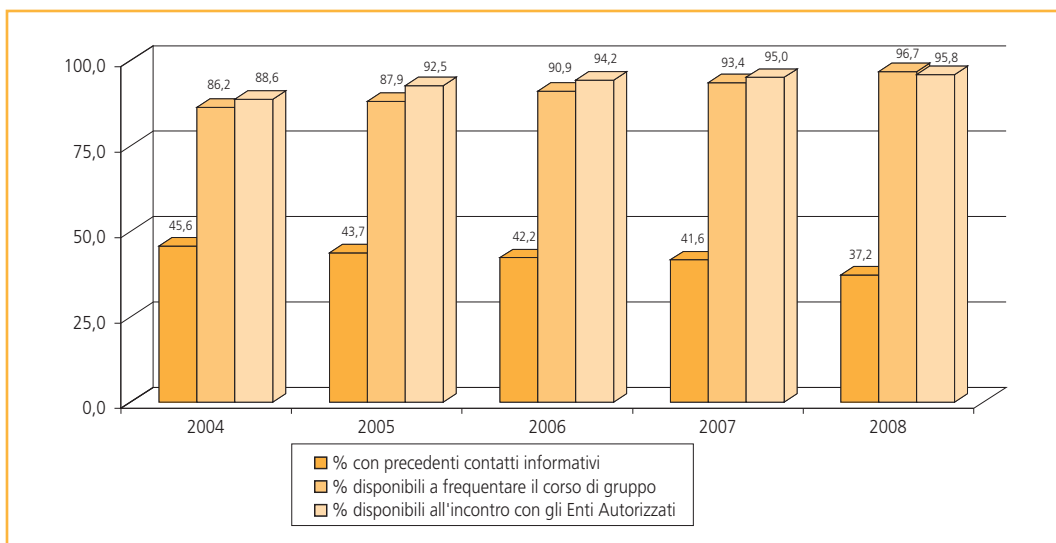


Figura 6 - Colloqui informativi per centro adozioni e totale Toscana secondo precedenti contatti e disponibilità ai corsi e agli incontri - Anno 2004-2008



te, in quanto si è passati dalle 375 coppie del 2004, alle 397 del 2005, alle 497 del 2006 e alle 517 del 2007. Tuttavia, nel 2008 questo numero diminuiva drasticamente a causa del ridimensionamento temporaneo del numero dei corsi rivolti alle coppie da parte del Centro per l'adozione di Firenze, che, per problemi contingenti connessi al rapporto di collaborazione con l'azienda sanitaria, ha organizzato 9 corsi con 77 coppie partecipanti, a fronte dei 19 organizzati dal medesimo Centro nel 2007 con la partecipazione di 166 coppie. Dei 47 corsi attivati nel 2008, 16 sono stati tenuti presso il Centro adozioni di Pisa, con una media di circa 10 partecipanti a corso. Nel Centro di Prato sono stati tenuti 12 corsi che hanno visto la partecipazione di circa 8 coppie per corso. I restanti sono stati tenuti presso i Centri adozione di Siena e Firenze, rispettivamente con 10 e 9 corsi e una media di 6 e 9 coppie per corso.

In riferimento agli incontri con gli enti autorizzati, si riscontrano nel corso del quinquennio 2004-2008, sulla totalità dei centri per l'adozione, 136 incontri con gli enti autorizzati che hanno coinvolto 3.272 coppie. Nel solo 2007 ne sono stati realizzati 38 e hanno coinvolto 842 coppie, per una media di circa 22 coppie a incontro.

In conclusione, se nel triennio 2004-2006 la consistenza quantitativa delle attività messe in campo si caratterizza per un generalizzato andamento crescente, nel 2007 si verifica una significativa inversione di tendenza sia per i contatti che per i colloqui che si riverbera nel 2008 sul numero di coppie partecipanti ai corsi e che frequentano gli incontri con gli enti autorizzati. Come confermato dagli stessi operatori, parte di questo andamento è riconducibile all'accesso diretto della coppia ai corsi o agli incontri promossi autonomamente dagli enti autorizzati, una tendenza che di fatto scavalca la fase del contatto e/o del colloquio informativo.

Sul calo complessivo del numero dei corsi svolti dai centri adozioni, nonché dei rispettivi iscritti, influisce, come già evidenziato, il parziale arresto di queste attività da parte del centro fiorentino a partire dall'ottobre 2008; in questo contesto anche gli incontri con Enti autorizzati promossi dal Centro adozioni di Firenze registrano una diminuzione e passano dai 17 del 2007, con un coinvolgimento di 310 coppie, ai 12 del 2008 rivolti a 244 coppie.

Tavola 3 - Riepilogo delle attività e dei corsi svolti dai centri per l'adozione per anno. Totale Toscana. Anni 2004-2008

	Anni					Totale
	2004	2005	2006	2007	2008	
Contatti informativi	878	871	1.039	731	578	4.097
Colloqui informativi	535	522	618	577	449	2.701
Corsi	50	52	62	61	47	272
Coppie iscritte ai corsi	375	397	497	517	379	2.165
Incontri con enti autorizzati	15	24	27	38	32	136
Coppie partecipanti agli incontri con gli enti	416	637	663	842	714	3.272

La soddisfazione dei partecipanti ai corsi nel 2008

Il sistema informativo CENADO riveste un ruolo di centrale importanza nel monitoraggio dell'attività dei centri per l'adozione toscani, un monitoraggio che non si limita all'aspetto quantitativo del servizio, ma che è pensato anche per rilevarne la qualità e, in particolare, come i servizi offerti siano recepiti dagli utenti. Un'attenzione che nasce dalla consapevolezza che la coppia che vuole intraprendere, o ha già intrapreso, il percorso adottivo è il destinatario del servizio, e quindi il punto di partenza per la valutazione di efficacia dello stesso e per l'individuazione dei punti di debolezza del sistema. Data la rilevanza che la soddisfazione dei partecipanti ai corsi assume in quest'ottica, essi sono chiamati a compilare un questionario anonimo in cui si chiede di esprimere un giudizio rispetto all'esperienza vissuta e al servizio erogato dai centri. Naturalmente, il questionario viene somministrato a entrambi i componenti della coppia, o comunque a ogni soggetto che ha partecipato. Di conseguenza, poiché la valutazione avviene a livello di singola persona, si rileva frequentemente uno sfalsamento nell'equilibrio numerico di genere riconducibile all'assenza di uno dei due componenti della coppia al momento della somministrazione del questionario.

Nel corso del 2008 le persone che hanno compilato il questionario rivolto alle coppie sono state 689, di cui 341 femmine e 348 maschi. Tra queste risultano prevalenti i partecipanti ai corsi organizzati dal Centro per l'adozione di Pisa (274, pari al 39,8% del totale) che precedono i rispondenti relativi al Centro di Firenze (157, pari al 22,8% del totale) e al Centro di Prato (148, pari al 21,5% del totale). Infine, per il Centro di Siena hanno risposto 110 persone, pari al 16% dei rispondenti.

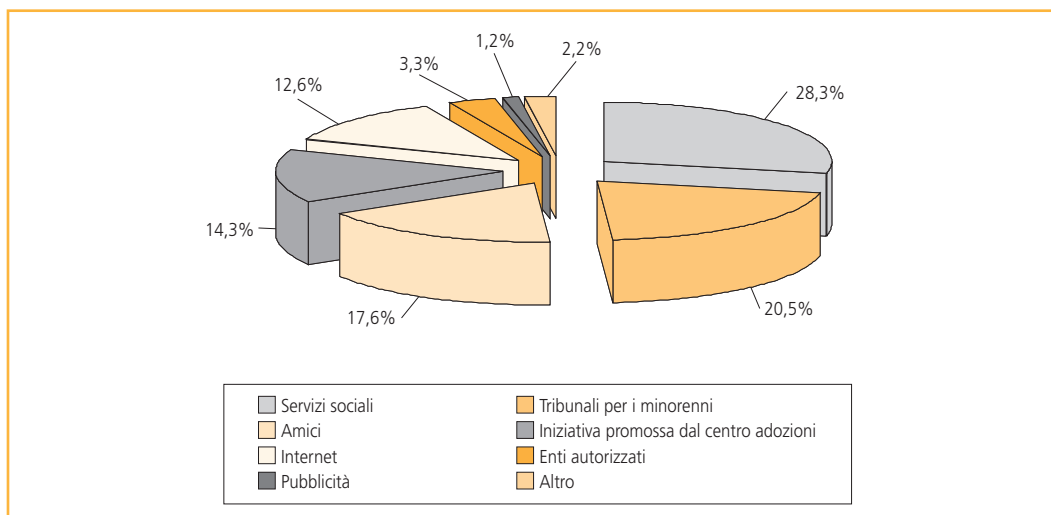
Tavola 4 - Questionari di soddisfazione compilati secondo il genere - Anno 2008

Centri adozioni	Genere		Totale
	femmine	maschi	
Firenze	80	77	157
Pisa	133	141	274
Prato	75	73	148
Siena	53	57	110
Totale Toscana	341	348	689

La maggioranza dei rispondenti dichiara di essere venuta a conoscenza del servizio perché informati dai Servizi sociali (28,3%); altri ne sono venuti a conoscenza tramite il tribunale per i minorenni (20,8%), gli amici (17,6%), le iniziative promosse dagli stessi centri per l'adozione (14,3%), Internet (12,6%) e, con una percentuale inferiore al 5%, da enti autorizzati, pubblicità e altri canali. Questi risultati, confrontati con quelli relativi agli anni precedenti, mostrano una tendenza all'aumento della quota parte della modalità di conoscenza del corso riferita ai "tribunali per i minorenni", che passa dall'11,6% del periodo 2004-2006 al 17,7% del 2007 e al 20,5% del 2008, mentre le altre modalità restano sostanzialmente invariate.

Analizzando i motivi che hanno spinto le persone a partecipare ai corsi si registra primariamente la necessità di ottenere informazioni sull'iter adottivo (33,7% dei rispondenti). Altri argomenti di interesse prevalente sono: la necessità di informazioni generali (25,6% dei rispondenti), il bisogno di capire se l'adozione sia effettivamente una scelta che fa per loro (12,6% dei rispondenti) e il desiderio di acquisire informazioni sulla realtà dei bambini adottabili (12,4% dei rispondenti). Inoltre, il 10% dei rispondenti sostiene che il corso serve ad affrontare meglio la fase di valutazione dell'idoneità all'adozione, mentre una quota pari al 5,4% raggruppa le necessità di confrontarsi con altre coppie e la scelta dell'ente, nonché la pura e semplice curiosità. Tra le motivazioni secondarie che spingono a partecipare, le più

Figura 7 – Come è venuto a conoscenza di questo corso? (composizione percentuale)



segnalate sono sostanzialmente le stesse dichiarate in prima battuta, ma le relative quote percentuali, con valori intorno al 15%, si distribuiscono sulle possibili risposte in maniera molto più uniforme rispetto a quanto avviene per le motivazioni prevalenti.

Tra gli argomenti affrontati nei corsi hanno riscosso un interesse particolare quelli connessi all'inserimento del bambino nella famiglia e nella società (36% dei rispondenti), il confronto tra genitorialità biologica e adottiva (19,2%), gli aspetti normativi e l'iter procedurale per l'adozione (18,7%), le problematiche relative al bambino e alla sua storia (15,2%). Un'attenzione più blanda è stata riservata a temi come il racconto dell'adozione al bambino, alle problematiche rispetto alle differenze razziali, etniche e culturali e alla presenza o meno di figli naturali o adottati, a cui va meno del 10% delle risposte.

In questo caso i risultati sono in linea con quanto già registrato nel corso del periodo 2004-2007: l'unica differenza riscontrata riguarda l'interesse verso l'argomento dell'inserimento del bambino nella famiglia e nella società, che risulta in progressiva diminuzione (dal 44,2% del 2006 al 36% del 2008).

Come accennato in apertura di paragrafo, il questionario era improntato alla ricerca non solo di giudizi sull'operato dei centri, ma anche di suggerimenti finalizzati a rendere il servizio sempre più vicino alle esigenze delle coppie.

La richiesta ai partecipanti di indicare, se presenti, gli argomenti che avrebbero voluto approfondire maggiormente durante il corso si colloca proprio in quest'ottica, e infatti, benché un quinto dei rispondenti (il 20,3%) non proponga argomenti da approfondire, segno che l'esigenza conoscitiva di una fetta consistente dei partecipanti è totalmente soddisfatta, il 27,4% indica i problemi di inserimento del bambino nella famiglia e nella società, seguiti dagli aspetti normativi e dall'iter procedurale, che preoccupano il 13,6% dei rispondenti, mentre le problematiche sul bambino e sulla sua storia e i problemi su differenze razziali, etniche, culturali si collocano entrambe intorno al 10% delle risposte e, infine, con quote inferiori al 10%, si elencano il confronto tra genitorialità biologica e adottiva (7,3%), il racconto dall'adozione al bambino (5,8%) e la presenza o meno di figli naturali o adottivi (3,7%).

Da segnalare ancora una volta il Centro per l'adozione senese, in cui la distribuzione delle risposte sugli argomenti da approfondire si discosta sensibilmente da quella degli altri

centri: in effetti, i rispondenti di questo centro sembrano esser più preoccupati dall'inserimento del bambino nella società e dalle differenze razziali, etniche e culturali, che potrebbero ostacolarne la riuscita (in totale il 47,5% delle risposte, contro una media delle risposte degli altri centri al 35,9%).

Tavola 5 – Argomenti che hanno interessato maggiormente e argomenti che i partecipanti ai corsi avrebbero voluto approfondire di più (Totale Toscana)

	Argomenti che hanno interessato maggiormente		Argomenti che avrebbero voluto approfondire di più	
	argomento prevalente	argomento secondario	argomento prevalente	argomento secondario
Problemi di inserimento del bambino nella famiglia e nella società	36,0	22,7	27,4	16,9
Confronto tra genitorialità biologica e adottiva	19,2	13,6	7,3	12,5
Aspetti normativi, iter procedurale	18,7	16,6	13,6	11,2
Problematiche sul bambino e sulla sua storia	15,2	24,5	10,2	19,5
Racconto dall'adozione al bambino	6,3	13,6	5,8	15,0
Problemi su differenze razziali, etniche, culturali	3,5	3,2	10,7	10,5
Presenza o meno di figli naturali o adottivi	0,9	5,5	3,7	9,6
Nessuno	0,0	0,0	20,3	2,6
Altro	0,3	0,4	0,9	2,2
Totale	100,0	100,0	100,0	100,0

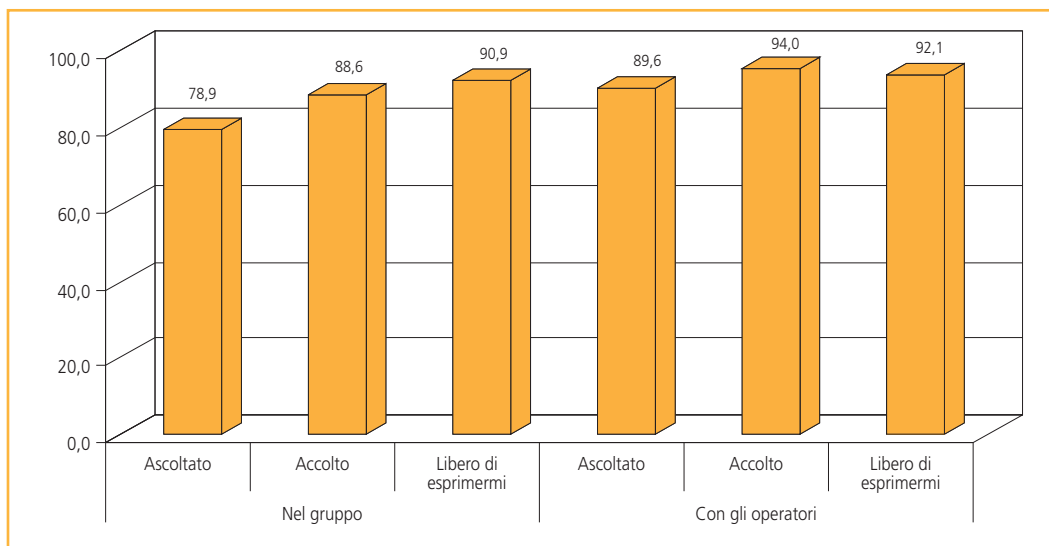
L'acquisizione di informazioni più chiare e approfondite, resa possibile dalla frequentazione dei corsi concepiti ad hoc dai centri per l'adozione, produce un rafforzamento della consapevolezza della propria scelta.

Infatti, secondo le coppie che vi hanno partecipato e che hanno compilato la scheda di valutazione, la frequenza al corso ha rafforzato la determinazione a procedere nell'iter adottivo soprattutto perché ha consentito di affrontare con maggiore serenità la fase di valutazione (20,9%), perché ha permesso di acquisire informazioni sulla realtà dei bambini adottabili (16,3%) e sull'iter adottivo (8,5%) e di ottenere una maggiore chiarezza informativa di carattere generale (14,9%), perché ha rafforzato l'idea che l'adozione "fa per loro" (14,5%) e perché ha dato loro l'opportunità di confrontarsi con le altre coppie (8,5%) e con altri operatori (6,4%). Solo un residuo 0,5% delle coppie dichiara che il corso frequentato si è rivelato determinante per capire che non sono pronte ad affrontare un'adozione.

Neppure riguardo a quest'aspetto si rilevano modificazioni interessanti nel tempo della distribuzione delle risposte, che nel periodo 2004-2008 rimane sostanzialmente invariata.

Passando dai quesiti riguardanti l'aspetto contenutistico a quelli più specificamente concepiti per ottenere una valutazione dei rapporti umani che si instaurano durante il corso, a cui i centri per l'adozione dedicano un'attenzione particolare, la risposta dei partecipanti è decisamente positiva: infatti, in relazione al rapporto con gli altri partecipanti, circa il 90% dei rispondenti dichiara di esser stato "molto" o "totalmente" accolto e libero di esprimersi, valore che supera il 90% qualora si considerino i rapporti con gli operatori dei centri; il 78,9% si sente "molto" o "totalmente" ascoltato dagli altri partecipanti, mentre l'89,6% si sente "molto" o "totalmente" ascoltato dagli operatori. A conferma dell'alto gradimento dei corsi, la maggior parte delle persone si è sentita "per nulla" o "poco" giudicata (83,7%) all'interno del gruppo e "per nulla" o "poco" annoiata (95,4%); in modo simile, l'82,2% si è sentito "poco/per nulla" giudicato dagli operatori e il 95,1% "poco/per nulla" da essi annoiato.

Figura 8 - Come si è sentito all'interno del gruppo e con gli operatori? Incidenze percentuali di "molto" e "totalmente" sul totale delle risposte



Un ulteriore livello di qualità dei corsi realizzati dai centri per l'adozione riguarda il giudizio diretto dei partecipanti in relazione a temi affrontati, operatori, gruppo e organizzazione dei centri:

- *i temi affrontati* sono stati giudicati buoni o ottimi dall'88,9% dei partecipanti (il 51% li definisce buoni e il 37,9% ottimi);
- *gli operatori* hanno ricevuto in assoluto il giudizio più alto: buoni o ottimi per il 95,3% dei partecipanti (32,7% buoni e 62,6% ottimi);
- *il gruppo* è stato giudicato buono o ottimo dal 90% dei partecipanti (41,7% buono e 48,3% ottimo);
- *l'organizzazione del centro per l'adozione* è stata giudicata dai partecipanti buona o ottima per l'86,7% (50,7% buono, 36% ottimo); su questo tema si evidenzia anche un 12,1% che la giudica sufficiente e un 1,2% che la considera scarsa o molto scarsa.

Da segnalare la parziale discordanza in positivo del Centro di Prato rispetto agli altri centri, realtà in cui quasi il 100% dei rispondenti giudica il lavoro degli operatori e la permanenza nel gruppo "buoni" o "ottimi" (rispettivamente il 98,6 e il 97,3% dei rispondenti).

In conclusione, visti gli alti livelli di soddisfazione raggiunti dagli utenti dei centri, non stupisce constatare che il 98,6% di essi consiglierebbe ad altre coppie di partecipare al corso.

Tavola 6 - Consiglierebbe di partecipare al corso?

Centri adozioni	Sì	No	Non so	Totale
Firenze	96,4	0,0	3,6	100,0
Pisa	98,1	0,0	1,9	100,0
Prato	100,0	0,0	0,0	100,0
Siena	100,0	0,0	0,0	100,0
Totale Toscana	98,6	0,2	1,2	100,0



DATI STATISTICI

Dati dei Centri di Firenze, Pisa, Prato e Siena

1. I RISULTATI DELL'ATTIVITÀ DEL 2008

Tavola 1.1 - Contatti informativi per centro adozioni - Anno 2008

	Centri adozioni				Totale Toscana
	Firenze	Pisa	Prato	Siena	
Contatti informativi	213	177	107	81	578
<i>di cui primo contatto</i>	140	157	93	57	447
<i>% sul totale contatti</i>	65,7	88,7	86,9	70,4	77,3
<i>di cui con colloquio informativo fissato</i>	75	161	80	44	360
<i>% sul totale contatti</i>	35,2	91,0	74,8	54,3	62,3

Tavola 1.2 - Richieste di informazione nei contatti informativi per tipologia di richiesta e centro adozioni.
Anno 2008

Informazioni su	Centri adozioni				Totale Toscana	Valori percentuali
	Firenze	Pisa	Prato	Siena		
Attività Centro adozioni	34	165	45	73	317	23,6
Adozione nazionale	28	122	76	19	245	18,2
Adozione internazionale	23	128	68	22	241	17,9
Tribunale per minorenni	9	99	27	19	154	11,5
Servizi sociali locali	7	114	1	9	131	9,7
Enti autorizzati	9	37	39	6	91	6,8
Tempi necessari per l'adozione	3	50	9	5	67	5,0
Normativa tutela diritti minori	0	13	0	0	13	1,0
Congedi parentali e benefici fiscali	0	5	1	0	6	0,4
Forme di solidarietà (adozioni a distanza)	0	2	0	0	2	0,1
Altro	10	21	45	1	77	5,7
Totale	123	756	311	154	1.344	100,0

Tavola 1.3 - Contatti informativi per zona sociosanitaria di residenza dei richiedenti. Totale Centri adozioni - Anno 2008

Zone	Contatti informativi
Alta Val d'Elsa	5
Alta Val di Cecina	2
Amiata Grossetana	1
Amiata Senese	13
Apuane	12
Aretina	7
Bassa Val di Cecina	2
Casentino	5
Colline dell'Albegna	6
Colline Metallifere	3
Elba	27
Empolese	19
Fiorentina Nord-Ovest	2
Fiorentina Sud-Est	19
Firenze	154
Grossetana	16
Livornese	31
Lunigiana	2
Mugello	4
Piana di Lucca	27
Pisana	50
Pistoiese	32
Pratese	42
Senese	1
Val d'Arno	23
Val d'Arno Inferiore	8
Val d'Era	10
Val di Chiana Aretina	5
Val di Chiana Senese	9
Val di Cornia	1
Val di Nievole	5
Val Tiberina	6
Valle del Serchio	5
Versilia	24
Totale	578

Tavola 1.3a - Contatti informativi per zona sociosanitaria di residenza dei richiedenti. Centro adozioni Firenze - Anno 2008

Zone	Contatti informativi
Amiata Senese	1
Aretina	2
Elba	1
Empolese	2
Fiorentina Nord-Ovest	19
Fiorentina Sud-Est	19
Firenze	154
Lunigiana	1
Mugello	4
Pisana	1
Pistoiese	2
Pratese	4
Senese	2
Val d'Arno inferiore	1
Totale	213

Tavola 1.3b - Contatti informativi per zona sociosanitaria di residenza dei richiedenti. Centro adozioni Pisa - Anno 2008

Zone	Contatti informativi
Alta Val di Cecina	2
Apuane	13
Bassa Val di Cecina	7
Colline Metallifere	2
Elba	2
Livornese	31
Lunigiana	1
Piana di Lucca	27
Pisana	49
Val d'Era	8
Val di Cornia	5
Val d'Arno inferiore	1
Valle del Serchio	5
Versilia	24
Totale	177

Tavola 1.3c - Contatti informativi per zona sociosanitaria di residenza dei richiedenti. Centro adozioni Prato - Anno 2008

Zone	Contatti informativi
Empolese	25
Fiorentina Nord-Ovest	1
Pistoiese	30
Pratese	38
Val di Nievole	9
Val d'Arno inferiore	4
Totale	107

Tavola 1.3d - Contatti informativi per zona sociosanitaria di residenza dei richiedenti. Centro adozioni Siena - Anno 2008

Zone	Contatti informativi
Alta Val d'Elsa	5
Aretina	10
Casentino	2
Colline Metallifere	4
Colline dell'Albegna	5
Fiorentina Nord-Ovest	1
Grossetana	16
Pratese	1
Senese	21
Val Tiberina	1
Val di Chiana Aretina	4
Val di Chiana Senese	6
Val d'Arno	5
Totale	81

Tavola 1.4 - Colloqui informativi per centro adozioni - Anno 2008

	Centri adozioni				Totale Toscana
	Firenze	Pisa	Prato	Siena	
Colloqui informativi	140	154	98	57	449
<i>di cui con precedenti contatti informativi</i>	46	90	9	22	167
<i>% sul totale colloqui</i>	32,9	58,4	9,2	38,6	37,2
<i>di cui disponibili a frequentare il corso di gruppo</i>	132	151	95	56	434
<i>% sul totale colloqui</i>	94,3	98,1	96,9	98,2	96,7
<i>di cui disponibili all'incontro con gli Enti autorizzati</i>	136	151	90	53	430
<i>% sul totale colloqui</i>	97,1	98,1	91,8	93,0	95,8

Tavola 1.5 - Fase del percorso adottivo al momento del colloquio informativo per centro adozioni. Anno 2008

Fasi	Centri adozioni				Totale Toscana	Valori percentuali
	Firenze	Pisa	Prato	Siena		
Prima della domanda	84	108	90	47	329	79,1
In attesa di idoneità	31	38	6	8	83	20,0
Idoneità	0	1	2	1	4	1,0
<i>di cui conferito incarico E.A.</i>	0	0	2	0	2	0,5
<i>di cui non conferito incarico E.A.</i>	0	1	0	0	1	0,2
<i>di cui non indicato</i>	0	0	0	1	1	0,2
Postadottivo	0	0	0	0	0	0,0
<i>Non indicato</i>	25	7	0	1	33	-
Totale	140	154	98	57	449	100,0

Tavola 1.6 - Richieste di informazione nei colloqui informativi per tipologia di richiesta e centro adozioni. Anno 2008

Informazioni	Centri adozioni				Totale Toscana	Valori percentuali
	Firenze	Pisa	Prato	Siena		
Adozione internazionale	124	139	88	50	401	18,4
Adozione nazionale	119	142	86	51	398	18,2
Enti autorizzati	69	125	74	44	312	14,3
Attività Centro adozioni	86	88	41	57	272	12,5
Tribunale per minorenni	16	104	60	54	234	10,7
Tempi necessari per l'adozione	64	79	16	30	189	8,7
Servizi sociali locali	21	80	14	47	162	7,4
Normativa tutela diritti minori	11	71	7	28	117	5,4
Forme di solidarietà (adozioni a distanza)	8	18	2	25	53	2,4
Congedi parentali e benefici fiscali	5	11	3	22	41	1,9
Altro	2	0	1	0	3	0,1
Totale	525	857	392	408	2.182	100,0

Tavola 1.7 - Colloqui informativi per zona sociosanitaria di richiedenza dei residenti. Totale centro adozioni - Anno 2008

Zone	Colloqui informativi
Alta Val d'Elsa	6
Alta Val di Cecina	1
Amiata Grossetana	1
Apuane	12
Aretina	5
Bassa Val di Cecina	7
Casentino	2
Colline dell'Albegna	1
Colline Metallifere	5
Elba	2
Empolese	18
Fiorentina Nord-Ovest	37
Fiorentina Sud-Est	19
Firenze	73
Grossetana	12
Livornese	25
Lunigiana	1
Mugello	10
Piana di Lucca	18
Pisana	39
Pistoiese	31
Pratese	35
Senese	18
Val d'Era	11
Val di Chiana Aretina	6
Val di Cornia	7
Val di Nievole	9
Val Tiberina	1
Val d'Arno	3
Val d'Arno inferiore	6
Valle del Serchio	5
Versilia	23
Totale	449

LE ATTIVITÀ DEI CENTRI PER L'ADOZIONE IN TOSCANA

Tavola 1.7a - Colloqui informativi per zona sociosanitaria di residenza dei richiedenti. Centro adozioni Firenze - Anno 2008

Zone	Colloqui informativi
Fiorentina Nord-Ovest	37
Fiorentina Sud-Est	19
Firenze	73
Mugello	10
Senese	1
Totale	140

Tavola 1.7b - Colloqui informativi per zona sociosanitaria di residenza dei richiedenti. Centro adozioni Pisa - Anno 2008

Zone	Colloqui informativi
Alta Val di Cecina	1
Apuane	12
Bassa Val di Cecina	6
Colline Metallifere	2
Elba	2
Livornese	25
Lunigiana	1
Piana di Lucca	18
Pisana	39
Val d'Era	11
Val di Cornia	7
Val d'Arno inferiore	2
Valle del Serchio	5
Versilia	23
Totale	154

Tavola 1.7c - Colloqui informativi per zona sociosanitaria di residenza dei richiedenti. Centro adozioni Prato - Anno 2008

Zone	Colloqui informativi
Bassa Val di Cecina	1
Empolese	18
Pistoiese	31
Pratese	35
Val di Nievole	9
Val d'Arno inferiore	4
Totale	98

Tavola 1.7d - Colloqui informativi per zona sociosanitaria di residenza dei richiedenti. Centro adozioni Siena - Anno 2008

Zone	Colloqui informativi
Alta Val d'Elsa	6
Amiata Grossetana	1
Aretina	5
Casentino	2
Colline Metallifere	3
Colline dell'Albegna	1
Grossetana	12
Senese	17
Val Tiberina	1
Val di Chiana Aretina	2
Val di Chiana Senese	4
Val d'Arno	3
Totale	57

Tavola 1.8 - Corsi attivati di preparazione alle coppie e numero di coppie iscritte e partecipanti alle lezioni per centro adozioni - Anno 2008

Centri adozioni	Corsi di preparazione alle coppie	Numero coppie iscritte	Numero medio iscritti a corso
Firenze	9	77	8,6
Pisa	16	155	9,7
Prato	12	90	7,5
Siena	10	57	5,7
Totale	47	379	8,1

Tavola 1.9 - Incontri con gli enti autorizzati attivati e numero di coppie partecipanti per centro adozioni - Anno 2008

Centri adozioni	Incontri	Numero coppie partecipanti	Numero medio partecipanti a incontro
Firenze	12	244	20,3
Pisa	9	240	26,7
Prato	5	114	22,8
Siena	6	116	19,3
Totale	32	714	22,3

2. I RISULTATI DELL'ATTIVITÀ NEL PERIODO 2004-2008

Tavola 2.1 - Contatti informativi. Totale centri adozioni - Anni 2004-2008

	Anni					Totale Toscana
	2004	2005	2006	2007	2008	
Contatti informativi	878	871	1.039	731	578	4.097
<i>di cui primo contatto</i>	595	584	689	570	447	2.885
<i>% sul totale contatti</i>	67,8	67,0	66,3	78,0	77,3	70,4
<i>di cui con colloquio informativo fissato</i>	391	442	542	487	360	2.222
<i>% sul totale contatti</i>	44,5	50,7	52,2	66,6	62,3	54,2

Tavola 2.1a - Contatti informativi per Centro adozioni Firenze - Anni 2004-2008

	Anni					Totale
	2004	2005	2006	2007	2008	
Contatti informativi	441	433	468	280	213	1.835
<i>di cui primo contatto</i>	246	233	247	193	140	1.059
<i>% sul totale contatti</i>	55,8	53,8	52,8	68,9	65,7	57,7
<i>di cui con colloquio informativo fissato</i>	144	163	179	150	75	711
<i>% sul totale contatti</i>	32,7	37,6	38,2	53,6	35,2	38,7

Tavola 2.1b - Contatti informativi per Centro adozioni Pisa - Anni 2004-2008

	Anni					Totale
	2004	2005	2006	2007	2008	
Contatti informativi	161	165	228	199	177	930
<i>di cui primo contatto</i>	144	149	206	177	157	833
<i>% sul totale contatti</i>	89,4	90,3	90,4	88,9	88,7	89,6
<i>di cui con colloquio informativo fissato</i>	105	135	192	180	161	773
<i>% sul totale contatti</i>	65,2	81,8	84,2	90,5	91,0	83,1

Tavola 2.1c - Contatti informativi per Centro adozioni Prato - Anni 2004-2008

	Anni					Totale
	2004	2005	2006	2007	2008	
Contatti informativi	180	175	237	161	107	860
<i>di cui primo contatto</i>	124	124	156	129	93	626
<i>% sul totale contatti</i>	68,9	70,9	65,8	80,1	86,9	72,8
<i>di cui con colloquio informativo fissato</i>	88	88	104	110	80	470
<i>% sul totale contatti</i>	48,9	50,3	43,9	68,3	74,8	54,7

Tavola 2.1d - Contatti informativi per Centro adozioni Siena - Anni 2004-2008

	Anni					Totale
	2004	2005	2006	2007	2008	
Contatti informativi	96	98	106	91	81	472
<i>di cui primo contatto</i>	81	78	80	71	57	367
<i>% sul totale contatti</i>	84,4	79,6	75,5	78,0	70,4	77,8
<i>di cui con colloquio informativo fissato</i>	54	56	67	47	44	268
<i>% sul totale contatti</i>	56,3	57,1	63,2	51,6	54,3	56,8

Tavola 2.2 - Richieste di informazione nei contatti informativi per tipologia di richiesta. Totale centri adozioni - Anni 2004-2008

Informazioni su	Anni					Totale Toscana	Valori percentuali
	2004	2005	2006	2007	2008		
Attività Centro adozioni	493	498	490	382	317	2.180	28,3
Adozione nazionale	178	256	310	295	245	1.284	16,7
Enti autorizzati	269	280	358	143	91	1.141	14,8
Adozione internazionale	99	116	107	301	241	864	11,2
Tribunale per minorenni	149	132	136	164	154	735	9,5
Servizi sociali locali	41	44	68	107	131	391	5,1
Tempi necessari per l'adozione	38	44	47	66	67	262	3,4
Congedi parentali e benefici fiscali	15	12	29	17	6	79	1,0
Normativa tutela diritti minori	4	1	11	34	13	63	0,8
Forme di solidarietà (adozioni a distanza)	6	2	15	7	2	32	0,4
Altro	105	134	264	91	77	671	8,7
Totale	1.397	1.519	1.835	1.607	1.344	7.702	100,0

LE ATTIVITÀ DEI CENTRI PER L'ADOZIONE IN TOSCANA

Tavola 2.2a - Richieste di informazione nei contatti informativi per tipologia di richiesta. Centro adozioni Firenze - Anni 2004-2008

Informazioni su	Anni					Totale	Valori percentuali
	2004	2005	2006	2007	2008		
Attività Centro adozioni	196	206	123	39	34	598	30,3
Enti autorizzati	124	74	94	15	9	316	16,0
Adozione nazionale	59	76	55	35	28	253	12,8
Adozione internazionale	55	64	37	27	23	206	10,4
Tribunale per minorenni	87	47	35	6	9	184	9,3
Servizi sociali locali	20	11	13	4	7	55	2,8
Tempi necessari per l'adozione	15	19	3	4	3	44	2,2
Congedi parentali e benefici fiscali	10	3	1	1	0	15	0,8
Forme di solidarietà (adozioni a distanza)	6	1	0	1	0	8	0,4
Normativa tutela diritti minori	4	1	0	1	0	6	0,3
Altro	41	73	137	30	10	291	14,7
Totale	617	575	498	163	123	1.976	100,0

Tavola 2.2b - Richieste di informazione nei contatti informativi per tipologia di richiesta. Centro adozioni Pisa - Anni 2004-2008

Informazioni su	Anni					Totale	Valori percentuali
	2004	2005	2006	2007	2008		
Attività Centro adozioni	120	129	165	158	165	737	24,3
Adozione internazionale	81	123	136	133	128	601	19,8
Adozione nazionale	56	101	136	124	122	539	17,8
Tribunale per minorenni	39	51	76	72	99	337	11,1
Servizi sociali locali	33	34	51	69	114	301	9,9
Tempi necessari per l'adozione	19	27	40	41	50	177	5,8
Enti autorizzati	18	18	40	47	37	160	5,3
Normativa tutela diritti minori	3	6	26	25	13	73	2,4
Forme di solidarietà (adozioni a distanza)	0	1	13	2	2	18	0,6
Congedi parentali e benefici fiscali	0	0	11	2	5	18	0,6
Altro	7	3	23	13	21	67	2,2
Totale	376	493	717	686	756	3.028	100,0

Tavola 2.2c - Richieste di informazione nei contatti informativi per tipologia di richiesta. Centro adozioni Prato - Anni 2004-2008

Informazioni su	Anni					Totale	Valori percentuali
	2004	2005	2006	2007	2008		
Attività Centro adozioni	88	88	111	103	45	435	23,5
Adozione nazionale	51	51	92	100	76	370	20,0
Adozione internazionale	52	52	86	103	68	361	19,5
Enti autorizzati	18	18	11	77	39	163	8,8
Tribunale per minorenni	6	6	12	74	27	125	6,8
Tempi necessari per l'adozione	4	4	2	16	9	35	1,9
Servizi sociali locali	1	1	5	25	1	33	1,8
Congedi parentali e benefici fiscali	0	0	2	10	1	13	0,7
Normativa tutela diritti minori	1	1	2	4	0	8	0,4
Forme di solidarietà (adozioni a distanza)	0	0	0	0	0	0	0,0
Altro	56	56	104	47	45	308	16,6
Totale	277	277	427	559	311	1.851	100,0

Tavola 2.2d - Richieste di informazione nei contatti informativi per tipologia di richiesta. Centro adozioni Siena - Anni 2004-2008

Informazioni su	Anni					Totale	Valori percentuali
	2004	2005	2006	2007	2008		
Attività Centro adozioni	89	75	91	82	73	410	48,4
Adozione internazionale	13	32	36	38	22	141	16,6
Adozione nazionale	11	27	33	36	19	126	14,9
Tribunale per minorenni	5	16	14	12	19	66	7,8
Enti autorizzati	5	12	7	4	6	34	4,0
Servizi sociali locali	1	5	10	9	9	34	4,0
Tempi necessari per l'adozione	1	3	2	5	5	16	1,9
Normativa tutela diritti minori	1	2	0	4	0	7	0,8
Congedi parentali e benefici fiscali	0	0	0	4	0	4	0,5
Forme di solidarietà (adozioni a distanza)	0	0	0	4	0	4	0,5
Altro	1	2	0	1	1	5	0,6
Totale	127	174	193	199	154	847	100,0

Tavola 2.3 - Colloqui informativi. Totale centri adozioni - Anni 2004-2008

	Anni					Totale Toscana
	2004	2005	2006	2007	2008	
Colloqui informativi	535	522	618	577	449	2.701
<i>di cui con precedenti contatti informativi</i>	244	228	261	240	167	1.140
<i>% sul totale colloqui</i>	45,6	43,7	42,2	41,6	37,2	42,2
<i>di cui disponibili a frequentare il corso di gruppo</i>	461	459	562	539	434	2.455
<i>% sul totale colloqui</i>	86,2	87,9	90,9	93,4	96,7	90,9
<i>di cui disponibili all'incontro con gli Enti Autorizzati</i>	474	483	582	548	430	2.517
<i>% sul totale colloqui</i>	88,6	92,5	94,2	95,0	95,8	93,2

Tavola 2.3a - Colloqui informativi. Centro adozioni Firenze - Anni 2004-2008

	Anni					Totale
	2004	2005	2006	2007	2008	
Colloqui informativi	214	224	222	194	140	994
<i>di cui con precedenti contatti informativi</i>	97	114	74	74	46	405
<i>% sul totale colloqui</i>	45,3	50,9	33,3	38,1	32,9	40,7
<i>di cui disponibili a frequentare il corso di gruppo</i>	169	184	183	169	132	837
<i>% sul totale colloqui</i>	79,0	82,1	82,4	87,1	94,3	84,2
<i>di cui disponibili all'incontro con gli Enti Autorizzati</i>	189	200	202	179	136	906
<i>% sul totale colloqui</i>	88,3	89,3	91,0	92,3	97,1	91,1

Tavola 2.3b - Colloqui informativi. Centro adozioni Pisa - Anni 2004-2008

	Anni					Totale
	2004	2005	2006	2007	2008	
Colloqui informativi	135	137	196	189	154	811
<i>di cui con precedenti contatti informativi</i>	103	89	144	129	90	555
<i>% sul totale colloqui</i>	76,3	65,0	73,5	68,3	58,4	68,4
<i>di cui disponibili a frequentare il corso di gruppo</i>	121	130	186	186	151	774
<i>% sul totale colloqui</i>	89,6	94,9	94,9	98,4	98,1	95,4
<i>di cui disponibili all'incontro con gli Enti Autorizzati</i>	120	130	188	187	151	776
<i>% sul totale colloqui</i>	88,9	94,9	95,9	98,9	98,1	95,7

Tavola 2.3c - Colloqui informativi. Centro adozioni Prato - Anni 2004-2008

	Anni					Totale
	2004	2005	2006	2007	2008	
Colloqui informativi	94	90	118	118	98	518
<i>di cui con precedenti contatti informativi</i>	24	16	17	12	9	78
<i>% sul totale colloqui</i>	25,5	17,8	14,4	10,2	9,2	15,1
<i>di cui disponibili a frequentare il corso di gruppo</i>	81	76	111	112	95	475
<i>% sul totale colloqui</i>	86,2	84,4	94,1	94,9	96,9	91,7
<i>di cui disponibili all'incontro con gli Enti Autorizzati</i>	83	83	113	111	90	480
<i>% sul totale colloqui</i>	88,3	92,2	95,8	94,1	91,8	92,7

Tavola 2.3d - Colloqui informativi. Centro adozioni Siena - Anni 2004-2008

	Anni					Totale
	2004	2005	2006	2007	2008	
Colloqui informativi	92	71	82	76	57	378
<i>di cui con precedenti contatti informativi</i>	20	9	26	25	22	102
<i>% sul totale colloqui</i>	21,7	12,7	31,7	32,9	38,6	27,0
<i>di cui disponibili a frequentare il corso di gruppo</i>	90	69	82	72	56	369
<i>% sul totale colloqui</i>	97,8	97,2	100,0	94,7	98,2	97,6
<i>di cui disponibili all'incontro con gli Enti Autorizzati</i>	82	70	79	71	53	355
<i>% sul totale colloqui</i>	89,1	98,6	96,3	93,4	93,0	93,9

Tavola 2.4 - Fase del percorso adottivo al momento del colloquio informativo - Totale centri adozioni. Anni 2004-2008

Fasi	Anni					Totale Toscana	Valori percentuali
	2004	2005	2006	2007	2008		
Prima della domanda	462	453	495	461	329	2.200	83,5
In attesa di idoneità	50	54	106	102	83	395	15,0
Idoneità	12	4	8	3	4	31	1,2
<i>di cui conferito incarico E.A.</i>	4	1	2	1	2	10	0,4
<i>di cui non conferito incarico E.A.</i>	3	3	4	1	1	12	0,5
<i>di cui non indicato</i>	5	0	0	1	1	7	0,3
Postadottivo	2	7	1	0	0	10	0,4
Non indicato	9	4	8	11	33	65	-
Totale	535	522	618	577	449	2.701	100,0

Tavola 2.4a - Fase del percorso adottivo al momento del colloquio informativo. Centro adozioni Firenze. Anni 2004-2008

Fasi	Anni					Totale	Valori percentuali
	2004	2005	2006	2007	2008		
Prima della domanda	166	180	175	157	84	762	80,1
In attesa di idoneità	32	34	38	30	31	165	17,4
Idoneità	9	2	4	0	0	15	1,6
<i>di cui conferito incarico E.A.</i>	3	0	1	0	0	4	0,4
<i>di cui non conferito incarico E.A.</i>	3	2	2	0	0	7	0,7
<i>di cui non indicato</i>	3	0	0	0	0	3	0,3
Postadottivo	2	6	1	0	0	9	0,9
Non indicato	5	2	4	7	25	43	-
Totale	214	224	222	194	140	994	100,0

Tavola 2.4b - Fase del percorso adottivo al momento del colloquio informativo. Centro adozioni Pisa. Anni 2004-2008

Fasi	Anni					Totale	Valori percentuali
	2004	2005	2006	2007	2008		
Prima della domanda	126	133	150	149	108	666	83,8
In attesa di idoneità	3	1	39	39	38	120	15,1
Idoneità	2	1	4	0	1	8	1,0
<i>di cui conferito incarico E.A.</i>	0	1	1	0	0	2	0,3
<i>di cui non conferito incarico E.A.</i>	0	0	2	0	1	3	0,4
<i>di cui non indicato</i>	2	0	0	0	0	2	0,3
Postadottivo	0	1	0	0	0	1	0,1
Non indicato	4	1	3	8	7	23	-
Totale	135	137	196	196	154	818	100,0

Tavola 2.4c - Fase del percorso adottivo al momento del colloquio informativo. Centro adozioni Prato. Anni 2004-2008

Fasi	Anni					Totale	Valori percentuali
	2004	2005	2006	2007	2008		
Prima della domanda	89	81	102	97	90	459	89,3
In attesa di idoneità	4	7	16	15	6	48	9,3
Idoneità	1	1	0	3	2	7	1,4
<i>di cui conferito incarico E.A.</i>	1	0	0	1	2	4	0,8
<i>di cui non conferito incarico E.A.</i>	0	1	0	1	0	2	0,4
<i>di cui non indicato</i>	0	0	0	1	0	1	0,2
Postadottivo	0	0	0	0	0	0	0,0
Non indicato	0	1	0	3	0	4	-
Totale	94	90	118	118	98	518	100,0

Tavola 2.4d - Fase del percorso adottivo al momento del colloquio informativo. Centro adozioni Siena. Anni 2004-2008

Fasi	Anni					Totale	Valori percentuali
	2004	2005	2006	2007	2008		
Prima della domanda	81	59	68	58	47	313	83,2
In attesa di idoneità	11	12	13	18	8	62	16,5
Idoneità	0	0	0	0	1	1	0,3
<i>di cui conferito incarico E.A.</i>	0	0	0	0	0	0	0,0
<i>di cui non conferito incarico E.A.</i>	0	0	0	0	0	0	0,0
<i>di cui non indicato</i>	0	0	0	0	1	1	0,3
Postadottivo	0	0	0	0	0	0	0,0
Non indicato	0	0	1	0	1	2	0,5
Totale	92	71	82	76	57	378	100,0

**Tavola 2.5 - Richieste di informazione nei colloqui informativi per tipologia di richiesta.
Totale centri adozioni - Anni 2004-2008**

Informazioni	Anni					Totale Toscana	Valori percentuali
	2004	2005	2006	2007	2008		
Adozione internazionale	423	446	527	523	401	2.320	17,4
Adozione nazionale	407	442	526	508	398	2.281	17,1
Attività Centro adozioni	324	384	467	364	272	1.811	13,6
Enti autorizzati	342	328	388	416	312	1.786	13,4
Tribunale per minorenni	252	285	205	331	234	1.307	9,8
Tempi necessari per l'adozione	235	266	296	273	189	1.259	9,5
Servizi sociali locali	122	190	252	248	162	974	7,3
Congedi parentali e benefici fiscali	103	134	221	117	117	692	5,2
Normativa tutela diritti minori	68	72	169	178	41	528	4,0
Forme di solidarietà (adozioni a distanza)	63	51	89	74	53	330	2,5
Altro	11	3	8	5	3	30	0,2
Totale	2.350	2.601	3.148	3.037	2.182	13.318	100,0

**Tavola 2.5a - Richieste di informazione nei colloqui informativi per tipologia di richiesta.
Centro adozioni Firenze - Anni 2004-2008**

Informazioni	Anni					Totale	Valori percentuali
	2004	2005	2006	2007	2008		
Adozione internazionale	139	170	166	168	124	767	20,6
Adozione nazionale	140	174	166	160	119	759	20,4
Attività Centro adozioni	115	152	157	112	86	622	16,7
Enti autorizzati	140	122	112	100	69	543	14,6
Tempi necessari per l'adozione	70	70	32	88	64	324	8,7
Tribunale per minorenni	82	115	40	42	16	295	7,9
Servizi sociali locali	58	52	15	28	21	174	4,7
Congedi parentali e benefici fiscali	39	25	5	12	5	86	2,3
Normativa tutela diritti minori	42	11	2	14	11	80	2,2
Forme di solidarietà (adozioni a distanza)	35	3	4	5	8	55	1,5
Altro	8	1	1	3	2	15	0,4
Totale	868	895	700	732	525	3.720	100,0

**Tavola 2.5b - Richieste di informazione nei colloqui informativi per tipologia di richiesta.
Centro adozioni Pisa - Anni 2004-2008**

Informazioni	Anni					Totale	Valori percentuali
	2004	2005	2006	2007	2008		
Adozione nazionale	111	121	169	170	142	713	17,6
Adozione internazionale	109	120	167	173	139	708	17,5
Enti autorizzati	77	105	144	160	125	611	15,1
Attività Centro adozioni	57	74	99	110	88	428	10,6
Tribunale per minorenni	67	87	13	137	104	408	10,1
Tempi necessari per l'adozione	62	48	98	101	79	388	9,6
Servizi sociali locali	19	42	84	114	80	339	8,4
Normativa tutela diritti minori	18	40	72	89	71	290	7,2
Forme di solidarietà (adozioni a distanza)	2	9	27	25	18	81	2,0
Congedi parentali e benefici fiscali	4	6	26	28	11	75	1,9
Altro	3	2	7	1	0	13	0,3
Totale	529	654	906	1.108	857	4.054	100,0

**Tavola 2.5c - Richieste di informazione nei colloqui informativi per tipologia di richiesta.
Centro adozioni Prato - Anni 2004-2008**

Informazioni	Anni					Totale	Valori percentuali
	2004	2005	2006	2007	2008		
Adozione internazionale	85	85	114	115	88	487	17,5
Adozione nazionale	82	84	114	112	86	478	17,1
Enti autorizzati	55	65	95	103	74	392	14,1
Attività Centro adozioni	70	69	104	69	41	353	12,7
Tribunale per minorenni	46	63	89	88	60	346	12,4
Tempi necessari per l'adozione	30	39	85	37	16	207	7,4
Servizi sociali locali	7	44	87	49	14	201	7,2
Congedi parentali e benefici fiscali	14	24	82	38	3	161	5,8
Normativa tutela diritti minori	5	15	81	31	7	139	5,0
Forme di solidarietà (adozioni a distanza)	6	10	4	1	2	23	0,8
Altro	0	0	0	0	1	1	0,0
Totale	400	498	855	643	392	2.788	100,0

**Tavola 2.5d - Richieste di informazione nei colloqui informativi per tipologia di richiesta.
Centro adozioni Siena - Anni 2004-2008**

Informazioni	Anni					Totale	Valori percentuali
	2004	2005	2006	2007	2008		
Attività Centro adozioni	88	70	78	73	57	366	13,3
Adozione nazionale	76	64	79	66	51	336	12,2
Tribunale per minorenni	77	62	71	64	54	328	11,9
Adozione internazionale	61	64	73	67	50	315	11,4
Enti autorizzati	75	63	73	53	44	308	11,2
Servizi sociali locali	69	65	71	57	47	309	11,2
Tempi necessari per l'adozione	38	52	66	47	30	233	8,5
Normativa tutela diritti minori	32	45	62	44	28	211	7,7
Forme di solidarietà (adozioni a distanza)	19	37	59	43	25	183	6,6
Congedi parentali e benefici fiscali	18	32	55	39	22	166	6,0
Altro	0	0	0	1	0	1	0,0
Totale	553	554	687	554	408	2.756	100,0

**Tavola 2.6 - Corsi di preparazione alle coppie attivati e coppie iscritte per centro adozioni.
Anni 2004-2008**

Centri adozioni	Anni										Totale	Numero medio iscritti per corso	
	2004		2005		2006		2007		2008				
	corsi	coppie iscritte	corsi	coppie iscritte	corsi	coppie iscritte	corsi	coppie iscritte	corsi	coppie iscritte	corsi	coppie iscritte	
Firenze	18	142	21	168	19	165	19	166	9	77	86	718	8,3
Pisa	11	83	13	102	19	155	19	173	16	155	78	668	8,6
Prato	9	68	8	60	13	99	13	105	12	90	55	422	7,7
Siena	12	82	10	67	11	78	10	73	10	57	53	357	6,7
Totale Toscana	50	375	52	397	62	497	61	517	47	379	272	2.165	8,0

Tavola 2.7 - Incontri con gli enti autorizzati attivati e numero di coppie partecipanti per centro adozioni.
Anni 2004-2008

Centri Adozioni	Anni										Totale		Numero medio partecipanti a incontro
	2004		2005		2006		2007		2008		incontri	coppie parteci- panti	
	incontri	coppie parteci- panti	incontri	coppie parteci- panti	incontri	coppie parteci- panti	incontri	coppie parteci- panti	incontri	coppie parteci- panti			
Firenze	6	198	9	240	10	233	17	310	12	244	54	1225	22,7
Pisa	3	87	6	207	7	242	10	251	9	240	35	1027	29,3
Prato	3	52	4	67	5	66	5	154	5	114	22	453	20,6
Siena	3	79	5	123	5	122	6	127	6	116	25	567	22,7
Totale Toscana	15	416	24	637	27	663	38	842	32	714	136	3.272	24,1

3. LA SODDISFAZIONE DEI PARTECIPANTI AI CORSI DEL 2008

Tavola 3.1 - Come è venuto a conoscenza di questo corso?

	Centri adozioni				Totale Toscana
	Firenze	Pisa	Prato	Siena	
Servizi sociali	8,5	38,8	23,0	38,5	28,3
Tribunali per i minorenni	34,1	15,8	14,9	20,2	20,5
Amici	16,5	16,5	20,3	18,3	17,6
Iniziativa promossa dal centro adozioni	17,7	13,2	18,2	7,3	14,3
Internet	16,5	9,5	13,5	12,8	12,6
Enti autorizzati	3,7	2,2	6,8	0,9	3,3
Pubblicità	1,2	1,8	0,7	0,0	1,2
Altro	1,8	2,2	2,7	1,8	2,2
Totale	100,0	100,0	100,0	100,0	100,0

Tavola 3.2 - Cosa l'ha spinto a partecipare? (Totale Toscana)

	Motivo prevalente	Motivo secondario
Necessità informazioni sull'iter adottivo	33,7	17,4
Necessità informazioni generali	25,6	12,7
Per capire se l'adozione è per me	12,6	13,3
Necessità informazioni sulla realtà dei bambini adottabili	12,4	15,2
Per affrontare meglio la fase di valutazione	10,3	15,4
Per confronti con altre coppie	2,5	16,6
Curiosità	1,2	3,4
Necessità informazioni per la scelta dell'ente	0,7	5,5
Altro	1,0	0,6
Totale	100,0	100,0

Tavola 3.2a - Cosa l'ha spinto a partecipare? (Centro adozioni Firenze)

	Motivo prevalente	Motivo secondario
Necessità informazioni sull'iter adottivo	31,6	24,0
Necessità informazioni generali	25,9	14,0
Necessità informazioni sulla realtà dei bambini adottabili	15,2	9,9
Per capire se l'adozione è per me	12,7	12,4
Per affrontare meglio la fase di valutazione	11,4	15,7
Per confronti con altre coppie	1,3	14,0
Curiosità	1,3	2,5
Necessità informazioni per la scelta dell'ente	0,0	7,4
Altro	0,6	0,0
Totale	100,0	100,0

Tavola 3.2b - Cosa l'ha spinto a partecipare? (Centro adozioni Pisa)

	Motivo prevalente	Motivo secondario
Necessità informazioni sull'iter adottivo	36,9	13,2
Necessità informazioni generali	24,8	11,6
Per capire se l'adozione è per me	10,9	12,1
Per affrontare meglio la fase di valutazione	10,6	20,0
Necessità informazioni sulla realtà dei bambini adottabili	9,5	16,8
Per confronti con altre coppie	2,9	17,4
Necessità informazioni per la scelta dell'ente	1,8	5,8
Curiosità	0,7	2,6
Altro	1,8	0,5
Totale	100,0	100,0

Tavola 3.2c - Cosa l'ha spinto a partecipare? (Centro adozioni Prato)

	Motivo prevalente	Motivo secondario
Necessità informazioni sull'iter adottivo	28,9	18,1
Necessità informazioni sulla realtà dei bambini adottabili	18,8	12,4
Necessità informazioni generali	18,1	16,2
Per capire se l'adozione è per me	18,1	13,3
Per affrontare meglio la fase di valutazione	8,7	11,4
Per confronti con altre coppie	4,0	18,1
Curiosità	2,7	5,7
Necessità informazioni per la scelta dell'ente	0,0	3,8
Altro	0,7	1,0
Totale	100,0	100,0

Tavola 3.2d - Cosa l'ha spinto a partecipare? (Centro adozioni Siena)

	Motivo prevalente	Motivo secondario
Necessità informazioni generali	37,3	8,9
Necessità informazioni sull'iter adottivo	35,5	16,5
Per affrontare meglio la fase di valutazione	10,0	8,9
Per capire se l'adozione è per me	9,1	17,7
Necessità informazioni sulla realtà dei bambini adottabili	7,3	22,8
Per confronti con altre coppie	0,9	16,5
Curiosità	0,0	3,8
Necessità informazioni per la scelta dell'ente	0,0	3,8
Altro	0,0	1,3
Totale	100,0	100,0

Tavola 3.3 - Quali sono gli argomenti che l'hanno interessata di più? (Totale Toscana)

	Argomento prevalente	Argomento secondario
Problemi di inserimento del bambino nella famiglia e nella società	36,0	22,7
Confronto tra genitorialità biologica e adottiva	19,2	13,6
Aspetti normativi, iter procedurale	18,7	16,6
Problematiche sul bambino e sulla sua storia	15,2	24,5
Racconto dall'adozione al bambino	6,3	13,6
Problemi su differenze razziali, etniche, culturali	3,5	3,2
Presenza o meno di figli naturali o adottivi	0,9	5,5
Altro	0,3	0,4
Totale	100,0	100,0

Tavola 3.3a - Quali sono gli argomenti che l'hanno interessata di più? (Centro adozioni Firenze)

	Argomento prevalente	Argomento secondario
Problemi di inserimento del bambino nella famiglia e nella società	36,4	20,2
Confronto tra genitorialità biologica e adottiva	22,2	14,9
Aspetti normativi, iter procedurale	21,6	18,4
Problematiche sul bambino e sulla sua storia	13,0	27,2
Problemi su differenze razziali, etniche, culturali	3,7	1,8
Racconto dall'adozione al bambino	3,1	9,6
Presenza o meno di figli naturali o adottivi	0,0	7,9
Altro	0,0	0,0
Totale	100,0	100,0

Tavola 3.3b - Quali sono gli argomenti che l'hanno interessata di più? (Centro adozioni Pisa)

	Argomento prevalente	Argomento secondario
Problemi di inserimento del bambino nella famiglia e nella società	34,8	23,4
Aspetti normativi, iter procedurale	23,0	15,7
Confronto tra genitorialità biologica e adottiva	14,4	10,7
Problematiche sul bambino e sulla sua storia	14,1	25,9
Racconto dall'adozione al bambino	9,3	14,7
Problemi su differenze razziali, etniche, culturali	3,0	3,6
Presenza o meno di figli naturali o adottivi	1,1	5,6
Altro	0,4	0,5
Totale	100,0	100,0

Tavola 3.3c - Quali sono gli argomenti che l'hanno interessata di più? (Centro adozioni Prato)

	Argomento prevalente	Argomento secondario
Problemi di inserimento del bambino nella famiglia e nella società	39,7	28,6
Confronto tra genitorialità biologica e adottiva	24,0	17,1
Problematiche sul bambino e sulla sua storia	19,2	22,9
Racconto dall'adozione al bambino	5,5	12,4
Aspetti normativi, iter procedurale	4,8	8,6
Problemi su differenze razziali, etniche, culturali	4,8	2,9
Presenza o meno di figli naturali o adottivi	2,1	7,6
Altro	0,0	0,0
Totale	100,0	100,0

Tavola 3.3d - Quali sono gli argomenti che l'hanno interessata di più? (Centro adozioni Siena)

	Argomento prevalente	Argomento secondario
Problemi di inserimento del bambino nella famiglia e nella società	33,3	17,6
Aspetti normativi, iter procedurale	22,2	25,3
Confronto tra genitorialità biologica e adottiva	20,4	14,3
Problematiche sul bambino e sulla sua storia	15,7	19,8
Racconto dall'adozione al bambino	4,6	17,6
Problemi su differenze razziali, etniche, culturali	2,8	4,4
Presenza o meno di figli naturali o adottivi	0,0	0,0
Altro	0,9	1,1
Totale	100,0	100,0

Tavola 3.4 - Quali sono gli argomenti che avrebbe desiderato approfondire maggiormente?

	Centri adozioni					
	Firenze		Pisa		Prato	
	argomento prevalente	argomento secondario	argomento prevalente	argomento secondario	argomento prevalente	argomento secondario
Problematiche sul bambino e sulla sua storia	13,2	23,9	9,5	25,2	12,9	8,5
Problemi di inserimento del bambino nella famiglia e nella società	27,0	19,4	28,0	17,1	24,5	16,9
Racconto dall'adozione al bambino	3,3	16,4	6,4	14,6	8,6	15,5
Nessuno	19,1	0,0	22,0	1,6	14,4	5,6
Problemi su differenze razziali, etniche, culturali	10,5	9,0	9,8	8,1	7,9	12,7
Confronto tra genitorialità biologica e adottiva	5,9	10,4	7,6	11,4	7,2	16,9
Aspetti normativi, iter procedurale	18,4	10,4	12,5	9,8	15,8	11,3
Presenza o meno di figli naturali o adottivi	1,3	9,0	3,0	8,9	7,9	11,3
Altro	1,3	1,5	1,1	3,3	0,7	1,4
Totale	100,0	100,0	100,0	100,0	100,0	100,0

Tavola 3.4 - segue

	Centri adozioni			
	Siena		Totale Toscana	
	argomento prevalente	argomento secondario	argomento prevalente	argomento secondario
Problematiche sul bambino e sulla sua storia	4,0	15,4	10,2	19,5
Problemi di inserimento del bambino nella famiglia e nella società	30,3	13,5	27,4	16,9
Racconto dall'adozione al bambino	4,0	13,5	5,8	15,0
Nessuno	26,3	3,8	20,3	2,6
Problemi su differenze razziali, etniche, culturali	17,2	15,4	10,7	10,5
Confronto tra genitorialità biologica e adottiva	9,1	11,5	7,3	12,5
Aspetti normativi, iter procedurale	6,1	15,4	13,6	11,2
Presenza o meno di figli naturali o adottivi	3,0	9,6	3,7	9,6
Altro	0,0	1,9	0,9	2,2
Totale	100,0	100,0	100,0	100,0

Tavola 3.5 - Se la sua determinazione è cambiata, cosa ritiene abbia influito su tale cambiamento? (Totale Toscana)

	Motivo prevalente	Motivo secondario
Per la maggiore serenità nell'affrontare la fase di valutazione	20,9	16,6
Per le informazioni sulla realtà dei bambini adottabili	16,3	8,8
Per le maggiori informazioni ricevute di carattere generale	14,9	11,0
Per aver capito che l'adozione fa per me	14,5	11,4
Per le informazioni ricevute sull'iter adottivo	8,5	5,5
Per il confronto con le altre coppie	8,5	27,6
Per il confronto con gli altri operatori	6,4	14,0
Per le informazioni ricevute sulla scelta dell'ente	4,1	3,2
Per aver capito che l'adozione non fa per me	0,5	1,6
Altro	5,5	0,3
Totale	100,0	100,0

**Tavola 3.5a - Se la sua determinazione è cambiata, cosa ritiene abbia influito su tale cambiamento?
(Centro adozioni Firenze)**

	Motivo prevalente	Motivo secondario
Per le informazioni sulla realtà dei bambini adottabili	21,6	9,2
Per la maggiore serenità nell'affrontare la fase di valutazione	20,0	18,5
Per le maggiori informazioni ricevute di carattere generale	14,4	7,7
Per aver capito che l'adozione fa per me	12,8	9,2
Per il confronto con gli altri operatori	9,6	9,2
Per il confronto con le altre coppie	8,8	38,5
Per le informazioni ricevute sull'iter adottivo	7,2	4,6
Per le informazioni ricevute sulla scelta dell'ente	2,4	1,5
Per aver capito che l'adozione non fa per me	0,0	1,5
Altro	3,2	0,0
Totale	100,0	100,0

**Tavola 3.5b - Se la sua determinazione è cambiata, cosa ritiene abbia influito su tale cambiamento?
(Centro adozioni Pisa)**

	Motivo prevalente	Motivo secondario
Per la maggiore serenità nell'affrontare la fase di valutazione	20,3	19,5
Per aver capito che l'adozione fa per me	16,3	12,7
Per le maggiori informazioni ricevute di carattere generale	13,2	10,2
Per le informazioni ricevute sull'iter adottivo	11,9	7,6
Per le informazioni sulla realtà dei bambini adottabili	10,6	10,2
Per il confronto con le altre coppie	6,8	17,8
Per le informazioni ricevute sulla scelta dell'ente	6,6	5,1
Per il confronto con gli altri operatori	5,7	16,9
Per aver capito che l'adozione non fa per me	0,9	0,0
Altro	7,9	0,0
Totale	100,0	100,0

**Tavola 3.5c - Se la sua determinazione è cambiata, cosa ritiene abbia influito su tale cambiamento?
(Centro adozioni Prato)**

	Motivo prevalente	Motivo secondario
Per le informazioni sulla realtà dei bambini adottabili	24,2	8,7
Per la maggiore serenità nell'affrontare la fase di valutazione	18,8	11,6
Per aver capito che l'adozione fa per me	14,1	13,0
Per il confronto con le altre coppie	13,3	29,0
Per le maggiori informazioni ricevute di carattere generale	10,9	10,1
Per il confronto con gli altri operatori	6,3	15,9
Per le informazioni ricevute sull'iter adottivo	3,9	2,9
Per le informazioni ricevute sulla scelta dell'ente	1,6	2,9
Per aver capito che l'adozione non fa per me	0,8	4,3
Altro	6,3	1,4
Totale	100,0	100,0

Tavola 3.5d - Se la sua determinazione è cambiata, cosa ritiene abbia influito su tale cambiamento? (Centro adozioni Siena)

	Motivo prevalente	Motivo secondario
Per la maggiore serenità nell'affrontare la fase di valutazione	27,9	14,3
Per le maggiori informazioni ricevute di carattere generale	25,6	17,9
Per aver capito che l'adozione fa per me	12,8	8,9
Per le informazioni sulla realtà dei bambini adottabili	11,6	5,4
Per le informazioni ricevute sull'iter adottivo	8,1	5,4
Per il confronto con le altre coppie	5,8	33,9
Per il confronto con gli altri operatori	3,5	10,7
Per le informazioni ricevute sulla scelta dell'ente	3,5	1,8
Per aver capito che l'adozione non fa per me	0,0	1,8
Altro	1,2	0,0
Totale	100,0	100,0

Tavola 3.6 - Come si è sentito all'interno del gruppo? (Totale Toscana)

	Per nulla	Poco	Abbastanza	Molto	Totalmente	Totale
Ascoltato	0,0	1,0	20,1	40,1	38,8	100,0
Accolto	0,1	0,4	10,8	38,6	50,0	100,0
Libero di esprimermi	0,0	0,5	8,6	32,3	58,6	100,0
Giudicato	67,3	16,4	8,9	4,8	2,6	100,0
Annoiato	83,0	12,4	2,7	1,1	0,8	100,0

Tavola 3.6a - Come si è sentito all'interno del gruppo? (Centro adozioni Firenze)

	Per nulla	Poco	Abbastanza	Molto	Totalmente	Totale
Ascoltato	0,0	0,6	25,2	39,3	35,0	100,0
Accolto	0,0	0,6	14,2	40,1	45,1	100,0
Libero di esprimermi	0,0	0,0	9,2	25,2	65,6	100,0
Giudicato	70,2	15,5	8,7	5,0	0,6	100,0
Annoiato	80,6	13,1	4,4	1,3	0,6	100,0

Tavola 3.6b - Come si è sentito all'interno del gruppo? (Centro adozioni Pisa)

	Per nulla	Poco	Abbastanza	Molto	Totalmente	Totale
Ascoltato	0,0	1,1	20,5	43,0	35,4	100,0
Accolto	0,0	0,4	12,7	40,0	46,9	100,0
Libero di esprimermi	0,0	1,1	6,0	31,6	61,3	100,0
Giudicato	67,6	18,4	7,4	5,1	1,6	100,0
Annoiato	80,4	14,1	3,5	1,6	0,4	100,0

Tavola 3.6c - Come si è sentito all'interno del gruppo? (Centro adozioni Prato)

	Per nulla	Poco	Abbastanza	Molto	Totalmente	Totale
Ascoltato	0,0	2,1	15,0	28,6	54,3	100,0
Accolto	0,0	0,7	5,8	30,4	63,0	100,0
Libero di esprimermi	0,0	0,0	20,0	61,8	18,2	100,0
Giudicato	65,0	12,4	14,6	2,2	5,8	100,0
Annoiato	83,2	9,1	0,7	0,7	6,3	100,0

Tavola 3.6d - Come si è sentito all'interno del gruppo? (Centro adozioni Siena)

	Per nulla	Poco	Abbastanza	Molto	Totalmente	Totale
Ascoltato	0,0	0,0	17,8	49,5	32,7	100,0
Accolto	0,9	0,0	7,4	43,5	48,1	100,0
Libero di esprimermi	0,0	0,0	8,3	29,6	62,0	100,0
Giudicato	65,1	17,9	5,7	7,5	3,8	100,0
Annoiato	88,0	11,1	0,9	0,0	0,0	100,0

Tavola 3.7 - Come si è sentito con gli operatori? (Totale Toscana)

	Per nulla	Poco	Abbastanza	Molto	Totalmente	Totale
Ascoltato	0,1	0,4	9,8	32,6	57,0	100,0
Accolto	0,0	0,5	5,6	31,8	62,2	100,0
Libero di esprimermi	0,0	0,6	7,3	26,2	65,8	100,0
Giudicato	66,6	15,6	8,3	5,8	3,6	100,0
Annoiato	84,4	10,7	2,5	1,1	1,4	100,0

Tavola 3.7a - Come si è sentito con gli operatori? (Centro adozioni Firenze)

	Per nulla	Poco	Abbastanza	Molto	Totalmente	Totale
Ascoltato	0,6	0,6	18,3	31,1	49,4	100,0
Accolto	0,0	0,0	8,6	33,7	57,7	100,0
Libero di esprimermi	0,0	1,2	4,8	30,1	63,9	100,0
Giudicato	77,0	11,8	7,5	3,1	0,6	100,0
Annoiato	85,4	10,8	1,9	0,6	1,3	100,0

Tavola 3.7b - Come si è sentito con gli operatori? (Centro adozioni Pisa)

	Per nulla	Poco	Abbastanza	Molto	Totalmente	Totale
Ascoltato	0,0	0,4	8,3	34,3	57,0	100,0
Accolto	0,0	1,2	6,2	29,8	62,8	100,0
Libero di esprimermi	0,0	0,7	7,8	24,3	67,2	100,0
Giudicato	64,7	16,1	9,0	7,5	2,7	100,0
Annoiato	80,4	12,9	3,9	2,0	0,8	100,0

Tavola 3.7c - Come si è sentito con gli operatori? (Centro adozioni Prato)

	Per nulla	Poco	Abbastanza	Molto	Totalmente	Totale
Ascoltato	0,0	0,7	4,3	21,7	73,2	100,0
Accolto	0,0	0,0	4,4	28,7	66,9	100,0
Libero di esprimermi	0,0	0,0	7,9	23,6	68,6	100,0
Giudicato	59,9	17,5	11,7	2,2	8,8	100,0
Annoiato	85,9	8,9	1,5	0,7	3,0	100,0

Tavola 3.7d - Come si è sentito con gli operatori? (Centro adozioni Siena)

	Per nulla	Poco	Abbastanza	Molto	Totalmente	Totale
Ascoltato	0,0	0,0	5,7	45,3	49,1	100,0
Accolto	0,0	0,0	0,9	37,4	61,7	100,0
Libero di esprimermi	0,0	0,0	9,3	28,7	62,0	100,0
Giudicato	64,2	17,9	3,8	10,4	3,8	100,0
Annoiato	90,6	7,5	0,9	0,0	0,9	100,0

Tavola 3.8 - Qual è il suo giudizio sul corso in merito a: (Totale Toscana)

	Molto scarso	Scarso	Sufficiente	Buono	Ottimo	Totale
Temi affrontati	0,0	0,7	10,4	51,0	37,9	100,0
Gli operatori	0,0	0,4	4,2	32,7	62,6	100,0
Il gruppo	0,0	0,9	9,1	41,7	48,3	100,0
Organizzazione centro adozioni	0,0	1,2	12,1	50,7	36,0	100,0

LE ATTIVITÀ DEI CENTRI PER L'ADOZIONE IN TOSCANA

Tavola 3.8a - Qual è il suo giudizio sul corso in merito a: (Centro adozioni Firenze)

	Molto scarso	Scarso	Sufficiente	Buono	Ottimo	Totale
Temi affrontati	0,0	2,4	15,1	50,6	31,9	100,0
Gli operatori	0,0	1,2	6,5	39,3	53,0	100,0
Il gruppo	0,0	0,6	8,4	45,5	45,5	100,0
Organizzazione centro adozioni	0,0	1,8	14,7	52,8	30,7	100,0

Tavola 3.8b - Qual è il suo giudizio sul corso in merito a: (Centro adozioni Pisa)

	Molto scarso	Scarso	Sufficiente	Buono	Ottimo	Totale
Temi affrontati	0,0	0,0	10,7	55,1	34,2	100,0
Gli operatori	0,0	0,4	5,2	37,2	57,2	100,0
Il gruppo	0,0	1,5	13,0	48,0	37,5	100,0
Organizzazione centro adozioni	0,0	1,1	11,5	53,3	34,1	100,0

Tavola 3.8c - Qual è il suo giudizio sul corso in merito a: (Centro adozioni Prato)

	Molto scarso	Scarso	Sufficiente	Buono	Ottimo	Totale
Temi affrontati	0,0	0,7	6,8	39,7	52,7	100,0
Gli operatori	0,0	0,0	1,4	20,7	77,9	100,0
Il gruppo	0,0	0,0	2,7	25,9	71,4	100,0
Organizzazione centro adozioni	0,0	0,7	13,3	42,0	44,1	100,0

Tavola 3.8d - Qual è il suo giudizio sul corso in merito a: (Centro adozioni Siena)

	Molto scarso	Scarso	Sufficiente	Buono	Ottimo	Totale
Temi affrontati	0,0	0,0	7,4	56,5	36,1	100,0
Gli operatori	0,0	0,0	1,9	28,0	70,1	100,0
Il gruppo	0,0	0,9	9,3	41,7	48,1	100,0
Organizzazione centro adozioni	0,0	0,9	8,3	52,8	38,0	100,0

Tavola 3.9 - Consiglierebbe di partecipare al corso?

Centri adozioni	Si	No	Non so	Totale
Firenze	96,4	0,0	3,6	100,0
Pisa	98,1	0,0	1,9	100,0
Prato	100,0	0,0	0,0	100,0
Siena	100,0	0,0	0,0	100,0
Totale Toscana	98,6	0,2	1,2	100,0

*Finito di stampare
nel mese di giugno 2010
presso la IT.COMM., Firenze*